

LENA
GROW™

Guía del maestro

Esto pertenece a:

LENA®



Créditos

Guía del maestro de LENA Grow, 3.ª edición

Derechos de autor © 2022 de LENA. Todos los derechos reservados.

LENA es una marca comercial registrada, y LENA Grow y los logotipos asociados son marcas comerciales de la Fundación LENA.

Ninguna parte o ningún componente de este programa LENA Grow puede reproducirse o transmitirse en ninguna forma ni por ningún medio, electrónico o mecánico, incluidas fotocopias y grabaciones, ni por ningún sistema de almacenamiento o recuperación de información, sin la previa autorización escrita del editor. Dirija sus consultas a LENA Foundation, 361 Centennial Parkway, Suite 100, Louisville, CO 80027, o a LENAGrow@LENA.org.

Impreso en los Estados Unidos de América.

Crédito del video: Honest Films, Inc., en Denver, Colorado y Rhythm Creative en Birmingham, Alabama, con un reconocimiento especial a la Coalición de Aprendizaje Temprano del condado de Orange y al programa Birmingham Talks.

Dedicatoria

Este libro está dedicado a la memoria de Terrance D. Paul (1946-2014), inventor del sistema LENA y creador de LENA Start. El sueño de Terry era darles a todos los niños una mejor oportunidad para aprender y llevar vidas felices y exitosas. Contribuyó con su tiempo, talento y dinero con ese fin al iniciar LENA, una organización benéfica pública 501(c)(3) con sede en Colorado. La visión de Terry se refleja en la misión de LENA: Transformar el futuro de los niños a través de tecnología de charlas tempranas y programas basados en datos.



Agradecemos a los asesores de LENA Grow que compartieron su experiencia para dar forma a esta versión del programa LENA Grow:

- **Kayla Anderson**, maestra de la Escuela Preescolar Greenbrier de Georgia
- **Kimberly Brenneman**, directora de financiación de educación de Heising-Simons Foundation
- **Melody Brown**, maestra del Beacon Community Development Center en Georgia
- **Taylor Dunn**, superintendente adjunto del Departamento de Educación de Luisiana
- **Julie Foster**, subdirectora de la Escuela Primaria B. D. Lee en Carolina del Sur
- **Larissa Fullilove**, instructora de Early Head Start en Porter-Leath en Tennessee
- **Angela Mitchell**, instructora en Early Learning Coalition of Escambia County en Florida
- **Nicole Norton**, directora de Williamsburg Campus Child Care en Virginia
- **Jessica Pablo**, maestra principal de The Primary School en California
- **Racquel Washington**, gerente del programa en Child Care Group en Texas
- **Brigitte Willis**, propietaria de la guardería familiar A Better Day Christian Learning Center en Georgia
- **Janet Yang**, instructora de Child Development Resources en Virginia

Cómo usar esta guía

¡Bienvenido/a a LENA Grow! Esta Guía del maestro incluye los recursos, las ideas y los consejos que necesita para completar con éxito las secuencias de LENA Grow. Cada semana, vaya a la pestaña correspondiente para ver una descripción general de la sesión, los materiales del programa y cualquier recurso adicional.

La pestaña **Orientación** le explica qué esperar durante el programa LENA Grow. Esta sección también lo prepara para su primer Día LENA de LENA Grow 1 Esenciales.

Para ayudar a que cada semana sea un éxito, las pestañas semanales contienen los siguientes recursos:

Las páginas de **Resumen semanal** aparecen primero en cada sección. Proporcionan una descripción general de su semana LENA, además de una lista de verificación de actividades de apoyo.

Los Registros LENA están diseñados para ayudarle a alcanzar las metas del salón de clase. Use el registro para escribir una meta para su próxima semana LENA. Luego, tome notas durante su Día LENA y reflexione sobre el progreso hacia su meta y el Día LENA durante su próxima sesión de capacitación.

Los **folletos de Participación familiar** proporcionan ideas temáticas sobre cómo aumentar la conversación en casa. Envíelos a casa semanalmente para apoyar la charla en casa.

También recibirá **pósters de Iniciadores de conversación™** para que los exhiba en su salón. Use las ideas para ayudar a aumentar la conversación interactiva durante cada tema semanal.

Busque estos íconos útiles en su guía:



Consejos para maestros

Consejos de otros maestros de Grow.



Aula atenta

Ideas receptivas para apoyar a todos los alumnos.



Punto de verificación de certificación

Realice un seguimiento de su progreso. Complete una sección de su Rastreador de certificación de maestro LENA cuando vea este ícono.



Participación familiar

Haga un seguimiento de la participación de sus familias. Este ícono es un recordatorio para involucrar regularmente a las familias durante todo el programa.

Nota sobre terminología

Las palabras **“maestro”** y **“aula”** o **“salón”** se utilizan como términos inclusivos en estos materiales. No se preocupe si no es un maestro típico o si enseña en un aula no tradicional. Sabemos que los educadores vienen en todas sus formas; ¡estos recursos siguen siendo diseñados para usted!



Rastreador de certificación de maestro LENA

¡Los maestros que completen con éxito una secuencia de LENA Grow están calificados para convertirse en maestros con certificación LENA! La certificación es un reconocimiento de su experiencia en el apoyo al desarrollo del lenguaje infantil. La certificación es opcional, pero se recomienda enfáticamente.

Para recibir su certificado de secuencia, debe completar cada una de las actividades enumeradas a continuación. Busque los íconos de los puntos de verificación en esta guía que le ayudarán a mantenerse encaminado.

Inicio de la secuencia	LENA Grow 1 Esenciales	LENA Grow 2 Profundización
<input type="checkbox"/> Asista a la Orientación de LENA Grow.		N/A
<input type="checkbox"/> Proporcione su nombre y correo electrónico a su instructor para hacer un seguimiento del progreso a través del proceso de certificación.		

Durante la secuencia	LENA Grow 1 Esenciales	LENA Grow 2 Profundización
<input type="checkbox"/> Esté presente en el salón durante al menos cinco Días LENA.		
<input type="checkbox"/> Asista al menos a cinco sesiones de capacitación.		
<input type="checkbox"/> Documente las metas durante cada sesión de capacitación.		
<input type="checkbox"/> Analice los Iniciadores de conversación con su instructor.		
<input type="checkbox"/> En la Semana 3, complete el cuestionario LENA Grow y analícelo con su instructor.		

Conclusión	LENA Grow 1 Esenciales	LENA Grow 2 Profundización
<input type="checkbox"/> Complete la Encuesta LENA Grow en línea al final de la secuencia. El enlace de la encuesta se enviará por correo electrónico.		
	= 4.5 horas*	= 3.5 horas*

¡Felicitaciones por completar sus requisitos de maestro con certificación LENA!

Recibirá un certificado por correo electrónico al completar la Encuesta LENA Grow.

**La capacitación continua para maestros se enumera en el certificado. Consulte con su estado para averiguar si se acepta el crédito.*




Orientación sobre Esenciales:

Acerca de LENA Grow

La Orientación presenta los conceptos básicos de LENA Grow y lo prepara para su primer Día LENA. Su instructor lo guía a través de videos, formularios y otros recursos para asegurarse de que esté seguro de comenzar LENA Grow.

Orientación

-  Asista a la **Orientación** para aprender a usar con éxito los materiales y recursos del programa LENA Grow, incluidos los dispositivos LENA y la Guía del maestro.

Participación familiar

- Inscriba a las familias en LENA Grow usando el **formulario de consentimiento de LENA** que se le proporcionó. (Si las familias ya están inscritas, envíe una nota a casa para informarles cuándo comenzará LENA Grow en el aula).

Consentimiento del cuidador

Para que un niño participe en LENA Grow, debe consentir el padre, la madre o el cuidador. Es importante que las familias estén completamente informadas sobre la seguridad, la privacidad y el uso de los datos de LENA.



Aula atenta

Incluso si las familias deciden no inscribir a su hijo en LENA Grow, continúe compartiendo recursos de participación familiar con ellos para fomentar la charla interactiva en casa.



Punto de verificación de certificación

Realice un seguimiento del progreso hacia su certificación de maestro. Este ícono le recuerda que debe completar una sección de su Registro de certificación de maestro LENA.

LENA Grow 1 Esenciales

¡Bienvenido a su primera secuencia de LENA Grow!

Orientación	<ul style="list-style-type: none">• Acerca de LENA Grow• Cómo hacer un Día LENA
Inscripción	
Día LENA 1	<ul style="list-style-type: none">• Informe del salón• Los 14 Consejos para conversar
Sesión 1	
Día LENA 2	<ul style="list-style-type: none">• Participación familiar• Cuidado personal y transiciones
Sesión 2	
Día LENA 3	<ul style="list-style-type: none">• Juegos en dentro del aula y al aire libre• Cuestionario de Esenciales
Sesión 3	
Día LENA 4	<ul style="list-style-type: none">• Hora de comer
Sesión 4	
Día LENA 5	<ul style="list-style-type: none">• Lectura compartida• Reflexión
Sesión 5	

Esta secuencia está diseñada para ayudarlo a lo siguiente:

- Desarrollar competencia y confianza en la aplicación de estrategias de conversación efectivas a lo largo del día
- Aprender a usar los datos de los informes LENA para reflexionar, informar y avanzar en su práctica para crear un entorno de lenguaje más equitativo para los niños
- Obtener 4.5 horas de desarrollo profesional a través de la capacitación continua para maestros de LENA*

Su instructor le proporcionará su **horario de LENA Grow**. Analice los recesos escolares, las excursiones o los días de trabajo de los maestros que podrían afectar estas fechas.

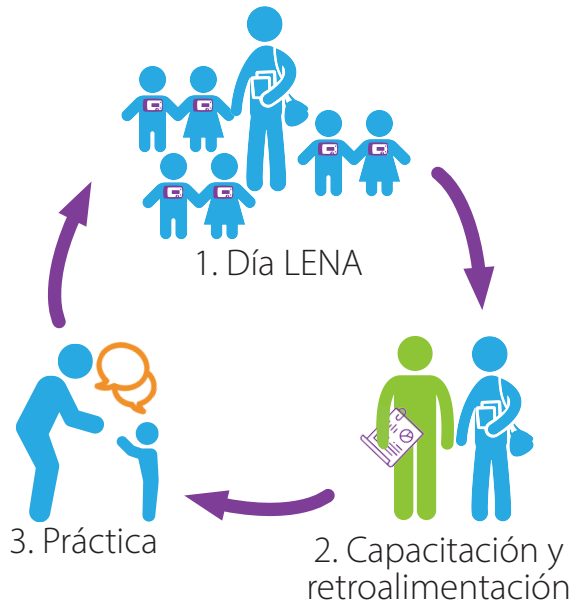
**Consulte con su estado para averiguar si se acepta el crédito.*

Ciclo de retroalimentación de LENA

El ciclo de retroalimentación reflexiva es el centro de LENA Grow y de todos los programas LENA. El ciclo de retroalimentación sigue los mejores principios del aprendizaje de adultos.

Cada semana de LENA Grow sigue el mismo formato:

- 1. Día LENA.** Los niños usan ropa que contiene el dispositivo LENA. El dispositivo captura la conversación que cada niño experimenta durante el día. Los datos de este día se convierten en un informe del salón de clases.
- 2. Capacitación y retroalimentación.** Los maestros e instructores revisan el Informe del salón. Usted también analiza los éxitos y desafíos del programa, establece una meta para alcanzar en su próximo Día LENA y aprende nuevas técnicas para ayudar a apoyar esta meta.
- 3. Práctica.** Cada día después de su sesión de capacitación, ¡trabaje para lograr su meta! Practique involucrando a los niños en charlas de calidad en el aula.



Participación familiar

Al trabajar con familias, todos tenemos tanto que aprender como compartir. Es importante escuchar y observar qué motiva, desafía y entusiasma a los padres y cuidadores. Los recursos de participación familiar se proporcionan a lo largo del programa para apoyarlo a medida que responde preguntas, comunica el progreso y comparte estrategias de conversación.

Inscripción de familias en LENA Grow

Los padres y cuidadores aprenderán sobre LENA mediante el formulario de consentimiento de LENA. Si bien este formulario explica cómo LENA Grow apoya la charla a temprana edad con los niños en el aula, los padres y cuidadores aún pueden tener preguntas:



Participación familiar

Maximice la comunicación compartiendo los planes de LENA Grow durante la noche de regreso a la escuela o las conferencias familiares, además de enviar a casa el consentimiento. Pídale a su instructor recursos adicionales para apoyar esta comunicación.

1. ¿Por qué mi escuela o este centro participa en el programa LENA Grow?

Dado que las conversaciones (charla recíproca entre adultos y niños) son clave para fomentar el crecimiento cerebral temprano, queremos medir nuestra charla en el aula. Recopilar datos sobre la frecuencia con la que hablamos con los niños nos ayuda a mejorar la calidad del entorno lingüístico de su hijo.

2. ¿Por qué mi hijo necesita usar ropa LENA?

El dispositivo LENA nos ayuda a capturar todas las conversaciones diarias que experimenta su hijo. La ropa LENA está diseñada para mantener el dispositivo LENA cerca de la boca de su hijo, lo cual es necesario para medir con precisión el habla de su hijo.

3. ¿Es seguro para mi hijo?

Sí, los dispositivos LENA son completamente seguros. Han sido utilizados por miles de niños en todo el mundo durante más de 15 años en una amplia variedad de entornos, incluidas las unidades de cuidados intensivos neonatales. Los dispositivos LENA no transmiten (a diferencia de los teléfonos celulares). Usan el mismo tipo de procesadores de muy baja potencia que los audífonos.

4. ¿Cómo funciona la tecnología de LENA?

El dispositivo LENA funciona como un podómetro. En lugar de contar pasos, cuenta palabras y conversaciones. Para obtener más información sobre el dispositivo LENA, visite LENA.org/technology.

5. ¿Puedo escuchar lo que sucede en el aula?

No, los dispositivos LENA no pueden volver a reproducir el audio. Las grabaciones se eliminan inmediatamente después de que se procesan, por lo que nadie puede escuchar lo que se dijo.

6. ¿Qué sucede con la privacidad y la seguridad?

LENA se toma muy en serio la privacidad. Cumplen con estrictos requisitos en cuanto a confidencialidad y a seguridad de los datos. Obtenga más información en LENA.org/privacy.

Revisión del video “Medir el habla en su aula con LENA”

Después de ver el video con su instructor, verifique su comprensión de cómo usar el dispositivo LENA. Encierre en un círculo la mejor respuesta a cada pregunta y luego analice sus respuestas con su instructor.

1 ¿Qué imagen muestra la forma correcta de colocar el dispositivo LENA en la ropa?



2 El dispositivo LENA está listo y en la ropa. ¿Cuándo le pone el chaleco al niño?

- a Cuando el niño llega.
- b Después de que el niño toma el desayuno.
- c Cuando el niño sale.
- d Cuando usted se acuerde.

3 ¿Cuándo debe apagar el dispositivo LENA?

- a Enciéndalo o apáguelo cuando usted quiera.
- b Durante la siesta.
- c Cuando el niño está comiendo.
- d Cuando el niño se marcha al finalizar la jornada.

4 ¿Qué debe hacer con la ropa LENA durante la siesta?

- a Dejarle puesta la ropa LENA al niño.
- b Retirar la ropa LENA si el niño se siente incómodo o si debe seguir prácticas de sueño seguro. Dejar la ropa cerca del niño y volver a ponérsela después de la siesta.
- c Quitarle la ropa LENA. No volver a ponérsela durante el resto del día.
- d Tanto A como B son correctas, dependiendo del niño.

1. c; 2. a; 3. d; 4. d



Semana 1 de Esenciales:

Informe del salón y los 14 Consejos para conversar

Día LENA 1

- Repase **Medir el habla en su aula con LENA**.
- ¡Complete su primer Día LENA!

Sesión de capacitación 1

- Mire el **video “Todo acerca del programa LENA Grow”** para obtener información sobre el programa.
- Analice el Día LENA 1.
- Mire el video **“Cómo entender su Informe del salón de LENA Grow”** para aprender a leer el informe. Luego, analice y reflexione sobre su **Informe del salón del Día LENA 1**.
- Mire el **video “Usar los Consejos para conversar para desarrollar los cerebros de los niños”**. Luego, revise y analice el póster de **14 Consejos para conversar**.
- Complete la **Revisión de la Semana 1** para verificar la comprensión del programa LENA Grow.
- Repase el **ejemplo de Registro LENA**. Luego, establezca una meta para la próxima semana en su **Registro LENA de la Semana 2**.

Participación familiar

- Comparta el **folleto Charla familiar: Cómo usar los 14 Consejos para conversar en el hogar** con padres y cuidadores.



Consejo para maestros

¡Haga que usar ropa LENA sea divertido! Utilice calcomanías y aplausos para generar mucha emoción. ¡Incluso puede inventar una canción sobre ponerse la ropa!

Los 14 Consejos para conversar

Estrategias simples para ayudar a aumentar la conversación a lo largo del día.

El Informe del salón

Este informe muestra datos de turnos conversacionales experimentados a nivel de aula, por hora y por niño. Gane estrellas al alcanzar metas semanales para cada nivel.



Consejo para maestros

“Encuentro que los Consejos para conversar n.º 2, 6, 10 y 11 son especialmente útiles en mis interacciones diarias. Estos consejos me recuerdan que me concentro en el interés del niño por aumentar los turnos conversacionales”.

Sandra Vaughn, maestra de 4C Florida

Ejemplo de Registro LENA

Nombre del maestro: Lupe

Meta semanal

¡Haga que su meta sea específica y alcanzable! Incluya: la hora del día, el nombre de un niño específico o una rutina, o un Consejo para conversar.

Fecha de establecimiento de metas:

3/5/2022

Meta para mi próxima semana LENA:

Quiero bajar a la altura de Kacey y Angélica para que podamos compartir más turnos conversacionales juntos durante el tiempo de arte.

Notas del Día LENA

Fecha del Día LENA: 3/9/2022 N.º de niños presentes: 8 N.º de personal presente: 2

¿Cómo y cuándo trabajé para alcanzar mi meta esta semana?

Me acordé de sentarme durante el tiempo de arte en lugar de estar de pie alrededor de la mesa. Tuve la oportunidad de pasar más tiempo con los niños cara a cara.

Otras notas (circunstancias/eventos especiales, cambios de personal, niños que llegaron tarde o se fueron temprano):

Solo tuvimos tiempo de arte una vez la semana pasada debido a un cambio de programación, así que no pude practicar este Consejo para conversar tanto como quería.



Aula atenta

Aprenda algunas palabras o frases clave en la lengua materna del niño. Presente estas palabras en el aula durante las rutinas diarias, el juego de simulación u otras actividades.



Charla familiar: Cómo usar los 14 Consejos para conversar en el hogar

Hola, familia:

¡Estamos en nuestra primera semana del programa LENA Grow! Como parte del programa, estamos usando los **14 Consejos para conversar de LENA**. Estos consejos muestran formas sencillas de aumentar los turnos conversacionales con su hijo. Úselos en el hogar, en cualquier momento de la rutina diaria, por ejemplo, a la hora de comer, leer o jugar. ¡Cualquier momento es un buen momento para conversar!

Incluso si su hijo aún no usa palabras completas, puede usar sonidos y acciones para comunicarse con usted. Estas interacciones son los pilares de la conversación.

Coloque estos consejos en un área común para que todos los adultos (e incluso los niños mayores) puedan usarlos.

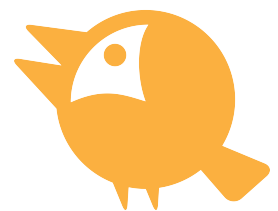
Los 14 Consejos para conversar

Use estos consejos de conversación para aumentar las palabras y los turnos a la hora de hablar, leer o cantar con sus niños.

- 1. Hable de** lo que usted está haciendo y pensando.
- 2. Comente lo** que ellos están haciendo o mirando.
- 3. Nombre las cosas** que les interesan.
- 4. Póngase a la altura de ellos:** cara a cara.
- 5. Tóquelos, abrácelos o cárguelos.**
- 6. Ponga atención y responda** a lo que miran, hacen y dicen.
- 7. Espere su respuesta.**
- 8. Imítelos** y agregue palabras.
- 9. Haga muecas y use gestos.**
- 10. Hable por turnos:** no sea el único que hable.
- 11. Repita y agregue a** lo que dicen y hacen.
- 12. Siga los pasos** del niño, haga lo que le interesa.
- 13. Anímelos,** sea positivo.
- 14. ¡Sea cómico!** ¡Relájese y diviértase!

Turnos conversacionales

Charla recíproca entre un adulto y un niño. Cualquier sonido similar al habla, como balbuceos o palabras, cuenta como un turno.





Semana 2 de Esenciales:

Participación familiar y cuidado personal y transiciones

Día LENA 2

- ¡Siga practicando lo que ha aprendido mientras trabaja para alcanzar su meta!
- Realice un seguimiento de la actividad en el aula registrando notas en su **Registro LENA de la Semana 2**.

Sesión de capacitación 2

- Analice y reflexione sobre su **Registro LENA de la Semana 2** y el **Informe del salón del Día 2**.
- Analice el tema de esta semana: **Cuidado personal y transiciones**. Repase el póster de **Iniciadores de conversación en cuidado personal y transiciones** con su instructor.
- Escriba su meta para la próxima semana en su **Registro LENA de la Semana 3**.
- Utilice el **Plan de participación familiar de LENA Grow** para crear un plan para involucrar a las familias durante todo el programa. Repase el **Rastreador de participación familiar** (en el frente de esta carpeta) para ayudarlo a hacer un seguimiento de la participación.

Participación familiar

- Comparta el **folleto Charla familiar: Cuidado personal y transiciones** con padres y cuidadores.



Participación familiar

La comunicación regular ayuda a las familias a comprender sus esfuerzos en el aula y apoya la charla de calidad continua en casa. Realice un seguimiento del progreso en el Rastreador de participación familiar.



Aula atenta

Dé señales verbales y no verbales para que los niños sepan que se acerca un cambio. Por ejemplo, apague y encienda las luces y diga: "Dos minutos hasta que limpiemos".

Registro LENA de la Semana 2

Nombre del maestro: _____

Meta semanal

¡Haga que su meta sea específica y alcanzable! Incluya: la hora del día, el nombre de un niño específico o una rutina, o un Consejo para conversar.

Fecha de establecimiento de metas:

Meta para mi próxima semana LENA:

Gráfico de turnos por hora

Use la **primera página del Informe del salón** para identificar los momentos durante el día en que la conversación interactiva es baja. ¿Cómo puede agregar conversaciones intencionalmente a estos momentos del día?

Notas del Día LENA

Fecha del Día LENA: _____ N.º de niños presentes: ____ N.º de personal presente: ____

¿Cómo y cuándo trabajé para alcanzar mi meta esta semana?

Otras notas (circunstancias/eventos especiales, cambios de personal, niños que llegaron tarde o se fueron temprano):

¡Las transiciones importan!

Hay varias veces al día (cuando a los niños les cambia la ropa o el pañal o cuando sientan para una comida o un refrigerio) cuando simplemente mantenerse al tanto de la participación puede tener un gran impacto. Incluso a medida que avanza en las cosas, manténgase enfocado en interactuar con una charla de calidad.

Plan de participación familiar de LENA Grow

Usando la tabla a continuación, encuentre el recurso LENA que mejor se adapte a su enfoque actual para la participación familiar.

Paso 1: Marque todas las estrategias de participación familiar que utiliza actualmente.	Paso 2: Repase qué recursos LENA se alinean con sus estrategias actuales.				
	Folletos de Charla familiar	Kit de herramientas para redes sociales	Pósteres de Iniciadores de conversación	Estrellas	Informes del niño
<input type="checkbox"/> Folletos en papel					
<input type="checkbox"/> Correo electrónico o a través de una aplicación					
<input type="checkbox"/> Publicación en las redes sociales					
<input type="checkbox"/> Conversaciones informales en la recogida o entrega					
<input type="checkbox"/> Llamadas telefónicas regulares a las familias					

Paso 3: ¿Qué recursos de participación familiar de LENA Grow usará? Marque todas las opciones que correspondan.

- | | |
|--|---|
| <input type="checkbox"/> Distribuir los folletos de Charla familiar | <input type="checkbox"/> Mostrar estrellas |
| <input type="checkbox"/> Compartir publicaciones en redes sociales | <input type="checkbox"/> Analizar los informes del niño |
| <input type="checkbox"/> Mostrar pósteres de Iniciadores de conversación | |

Paso 4: ¿Cuándo y cómo usará estos recursos con las familias?

Describa su plan:



Participación familiar

Haga un seguimiento de su contacto con las familias usando el Rastreador de participación familiar. En la parte de atrás del rastreador, encontrará ideas útiles sobre cómo tener conversaciones formales e informales significativas con las familias.



Charla familiar: Cuidado personal y transiciones

Las rutinas de cuidado personal y transiciones constantes ayudan a los niños a pasar de una actividad a la siguiente.

A veces es difícil para algunos niños dejar una actividad y comenzar otra. Haga que una transición, como un cambio de ropa o pañal, sea divertida. Para ello, cante una canción, haga tonterías o convierta las actividades en un juego.



Bebé

Los bebés a menudo pueden comprender más lenguaje del que usted piensa. También aman la constancia. Durante las actividades de la rutina diaria, como las comidas, la hora de la siesta y el tiempo de juego, describa lo que está haciendo para que su bebé sepa lo que viene a continuación.

- “Primero te cambiaré el pañal. Luego, te acostaré”.

Presente palabras nuevas para describir cómo se sienten, se ven o huelen las cosas.

- “Nos estamos lavando las manos. ¿Sientes que se mojan con el agua?”.

Niño pequeño

Los niños pequeños están aprendiendo a ser independientes y tienden a ser más felices cuando sienten que tienen cierto control y saben lo que sucederá. Haga que las transiciones sean más fluidas al dar opciones siempre que sea posible.

- “¡Es hora de vestirse! ¿Quieres usar la camisa roja o la camisa a rayas?”.
- “Primero tomamos el cepillo de dientes. Luego, tomamos la pasta dental. ¿Qué hacemos a continuación?”.

Niño de preescolar

Aliente a su hijo a desempeñar un papel activo en sus rutinas diarias. Haga preguntas para estimular el pensamiento sobre lo que viene a continuación.

- “Veo que quieres salir. ¿Qué ropa necesitas?”.

Encuentre ejemplos positivos y elogie con frecuencia. Sea específico.

- “Gracias por ayudar a limpiar. Es mucho más fácil cuando trabajamos juntos”.


Semana 3 de Esenciales:

Juegos dentro del aula y al aire libre

Día LENA 3

- ¡Siga practicando lo que ha aprendido mientras trabaja para alcanzar su meta!
- Realice un seguimiento de la actividad en el aula registrando notas en su **Registro LENA de la Semana 3**.

Sesión de capacitación 3

-  Complete el **Cuestionario de Esenciales** para verificar su aprendizaje hasta el momento. Analice sus respuestas con su instructor, especialmente cualquier respuesta incorrecta.
- Analice y reflexione sobre su **Registro LENA de la Semana 3** y el **Informe del salón del Día 3**.
- Analice el tema de esta semana: Juegos dentro del aula y al aire libre. Repase con su instructor los **pósteres de Iniciadores de conversación en juegos dentro del aula y al aire libre**.
- Escriba su meta para la próxima semana en su **Registro LENA de la Semana 4**.

Participación familiar

- Comparta el **folleto Charla familiar: Juegos dentro del aula y al aire libre**.
- Actualice su **Rastreador de participación familiar**.



Aula atenta

Ayude a los niños que se están desarrollando típicamente a conectarse con aquellos con habilidades diversas. Reconozca y normalice el hecho de que todos tenemos diferentes habilidades facilitando conversaciones abiertas en el aula y en el patio de juegos.



Creía que estaba hablando con los niños todos los días, pero los datos me permitieron ver cómo podía organizar las conversaciones para que tuvieran un mayor grado de interacción y fueran más iniciadas por los niños.



Brigitte Willis, proveedora de cuidado infantil familiar en A Better Day Christian Learning Center, Georgia



Registro LENA de la Semana 3

Nombre del maestro: _____

Meta semanal

¡Haga que su meta sea específica y alcanzable! Incluya: la hora del día, el nombre de un niño específico o una rutina, o un Consejo para conversar.

Fecha de establecimiento de metas:

Meta para mi próxima semana LENA:

¡Alcanzar las estrellas!

¿Qué ha notado acerca de ganar estrellas de una semana a otra?
¿Hay un número particular de turnos que le gustaría alcanzar?

Notas del Día LENA

Fecha del Día LENA: _____ N.º de niños presentes: ____ N.º de personal presente: ____

¿Cómo y cuándo trabajé para alcanzar mi meta esta semana?

Otras notas (circunstancias/eventos especiales, cambios de personal, niños que llegaron tarde o se fueron temprano):



Cuestionario de Esenciales

Verifique su comprensión de LENA Grow hasta ahora. Encierre con un círculo la mejor respuesta para cada pregunta. Repase las respuestas con su instructor, asegurándose de comprender cualquier respuesta incorrecta.

- 1. ¿Qué debe hacer si un niño se retira temprano?**
 - a. Deje su dispositivo en funcionamiento.
 - b. Apague el dispositivo.
- 2. ¿Cuál de los siguientes NO es un Consejo para conversar?**
 - a. Sonreír
 - b. Ser cómico
 - c. Seguir su ejemplo
 - d. Repetir y agregar
- 3. ¿Cuál de los siguientes NO es un turno conversacional?**
 - a. Mientras sostiene a su hijo, un padre dice: "Buenos días" y el maestro responde: "Hola".
 - b. Un niño pequeño dice "Hola" y otro responde con "Hola".
 - c. Un adulto dice algo, luego un bebé arrulla.
 - d. Un niño dice: "Ma", y un adulto responde: "¿Quieres más?".
 - e. Opciones A y B.
- 4. ¿Por qué se ganan estrellas por turnos conversacionales en lugar de por palabras de adultos?**
 - a. LENA no cuenta las palabras de los adultos.
 - b. Según la investigación, los turnos conversacionales tienen un mayor impacto en el desarrollo infantil que las palabras de los adultos.
 - c. Las palabras de los adultos no importan en absoluto.
 - d. Porque sí.
- 5. En el Informe del salón de clases, ¿cómo obtiene una estrella del promedio del salón?**
 - a. Cuando las dos barras llegan a la parte superior.
 - b. Cuando este Día LENA tiene más de 10 turnos conversacionales.
 - c. Cuando este Día LENA tiene 25 turnos conversacionales o más.
 - d. Cuando este Día LENA tiene un número de turnos conversacionales superior al anterior.
 - e. Opciones C o D.
- 6. ¿Qué le indica la Hora del trofeo?**
 - a. El número de horas interactivas.
 - b. La hora en que hubo el mayor número de turnos conversacionales.
 - c. La hora con el número más alto de palabras de adulto.
 - d. La hora con el número más alto de estrellas.
- 7. ¿Qué significa si gana una estrella rosa y una estrella azul en el gráfico Turnos conversacionales diarios por niño del Informe del salón?**
 - a. Al menos un niño experimentó al menos 15 turnos conversacionales por hora.
 - b. En promedio, los niños experimentaron al menos 15 turnos conversacionales por hora.
 - c. TODOS los niños que estuvieron presentes experimentaron al menos 15 turnos conversacionales por hora.
 - d. Ninguna de las opciones anteriores.



Charla familiar: Juegos dentro del aula y al aire libre

Los juegos dentro del aula fomentan la creatividad, la resolución de problemas y la exploración.

- Presente palabras que describan las emociones y apoye a los niños nombrando los sentimientos.

Los juegos al aire libre fomentan el juego activo e incorporan el aire fresco y el ejercicio.

- Comparta nuevas palabras con su hijo que describan las cosas que ve, huele, escucha, siente y hace.



Bebé

¡Fomente la acción! Los bebés pueden patear o balancear los brazos incluso si aún no tienen movilidad. Use palabras específicas y descriptivas.

- En lugar de decir “Patea, patear, mueve”, pruebe con “Dobla las rodillas, patear con las piernas y mueve los dedos de los pies”.

Fomente las actividades en las que se toman turnos, como jugar al cucú. Nombre las características mientras juega.

- “Me escondí detrás de la manta azul. ¿Puedes encontrarme?”.

Niño pequeño

Ayude a su niño pequeño a aprender cómo algunas palabras pueden describir cosas similares o comparar cosas.

Pídale a su hijo que encuentre cosas según el color, la forma, la textura o el tamaño.

- “Esta arena se siente áspera. ¿Puedes encontrar algo más que te parezca áspero?”.
- “¿Cuántos juguetes ves que sean más pequeños que tu oso?”.

Use señales verbales para indicar cuándo comienza y finaliza un turno. Usar nombres en lugar de pronombres (como “eso”) es menos confuso para los niños pequeños. Use nombres para ayudar a su hijo a aprender a tomar turnos.

- “Es el turno de mamá. Es el turno de papá. Es el turno de Josué”.

Niño de preescolar

Jugar a menudo implica contar historias. ¡Inventen una historia juntos! Comience con una idea simple y luego pídale a su hijo que la complemente.

- “Un perro fue a la escuela. ¿Qué sucede a continuación?”.

Describir cómo se siente puede ayudar a su hijo a comprender y manejar sus emociones. Ayúdelo a aprender palabras para que pueda describir sus sentimientos.

- “Estás molesto porque tu amigo no quiso jugar”.

Semana 4 de Esenciales:

Hora de comer

Día LENA 4

- ¡Siga practicando lo que ha aprendido mientras trabaja para alcanzar su meta!
- Realice un seguimiento de la actividad en el aula registrando notas en su **Registro LENA de la Semana 4**.

Sesión de capacitación 4

- Analice y reflexione sobre su **Registro LENA de la Semana 4** y el **Informe del salón del Día 4**.
- Analice el tema de esta semana: Hora de comer. Repase los **pósteres de Iniciadores de conversación en la hora de comer** con su instructor.
- Escriba su meta para la próxima semana en su **Registro LENA de la Semana 5**.

Participación familiar

- Comparta el **folleto Charla familiar: Hora de comer**.



Aula atenta

Aliente a los niños a compartir sobre una comida o alimento favorito que comen en casa. Apoye el aprendizaje mostrando imágenes de estos alimentos como ayuda visual durante la charla a la hora de la comida. En estas conversaciones, asegúrese de ser delicado con los niños cuyas familias pueden estar experimentando inseguridad alimentaria.



Aula atenta

En algunas culturas, la hora de la comida no se considera tradicionalmente como tiempo social. Sea respetuoso de las tradiciones, conversando cuando sea apropiado y cuando se sienta cómodo para hacerlo por usted y los niños. Quizás sea preferible hablar más mientras prepara alimentos, prepara la mesa o limpia.



Registro LENA de la Semana 4

Nombre del maestro: _____

Meta semanal

¡Haga que su meta sea específica y alcanzable! Incluya: la hora del día, el nombre de un niño específico o una rutina, o un Consejo para conversar.

Fecha de establecimiento de metas:

Meta para mi próxima semana LENA:

Notas del Día LENA

Fecha del Día LENA: _____ N.º de niños presentes: ____ N.º de personal presente: ____

¿Cómo y cuándo trabajé para alcanzar mi meta esta semana?

Otras notas (circunstancias/eventos especiales, cambios de personal, niños que llegaron tarde o se fueron temprano):



Consejo para maestros

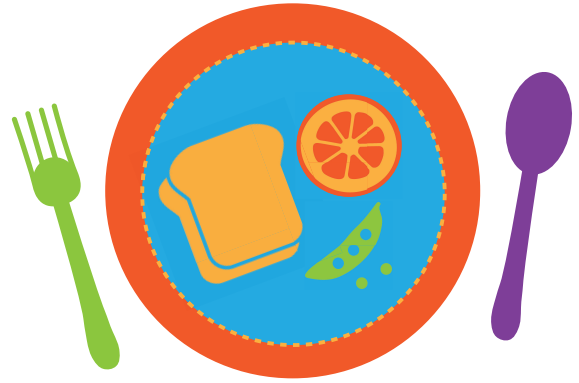
“Escribo los nombres de mis chicos objetivo en bandas elásticas. Uso las bandas alrededor de mi muñeca como recordatorio para concentrarme en esos niños durante todo el día. Cuando interactúo con un niño, paso la banda a mi otra muñeca; siempre sé con quién ya he hablado y con quién aún necesito hablar”.

Megan Monaghan, instructora en Rocky Mountain ECC, Colorado



Charla familiar: Hora de comer

La **hora de la comida** puede ser ajetreada, pero es un excelente momento para conectarse con su hijo. Si su familia no acostumbra a socializar mientras come, intente que su hijo participe en la preparación de la comida o del refrigerio, o en la limpieza posterior, y hablen durante todo el proceso.



Bebé

Esté atento a la comunicación no verbal durante las comidas: ¿Su bebé gira la cara para indicar que ha terminado de comer?, ¿señala un alimento que quiere probar?

Agregue palabras para describir las acciones y opciones de su hijo.

- “Veo que señalas el cereal. ¿Te gustaría probar un poco? Demos un bocado grande. ¿Te gusta el sabor?”.

Niño pequeño

Construya oraciones en torno a la comunicación de una o dos palabras de su hijo.

- “Sí, la manzana es roja. ¿Ves algo más que sea de color rojo?”.

Hable con su hijo sobre la secuencia de rutinas a la hora de comer.

- “Primero lleno la olla con agua. Luego, la coloco sobre la hornalla. ¿Qué sigue?”.

Niño de preescolar

Haga preguntas abiertas para apoyar el pensamiento imaginativo.

- “¿Qué crees que comen los robots en la cena?”.

Desarrolle habilidades de clasificación y agrupación; pídale a su hijo que nombre los alimentos por color, sabor o sonido inicial. Dé pistas para que sea divertido.

- “Pensemos en todos los alimentos que sabemos que son dulces”.



Semana 5 de Esenciales:


Lectura y reflexión compartidas

¡Felicitaciones por completar cinco semanas de LENA Grow! Tómese un momento para apreciar su compromiso con las charlas a temprana edad y con los niños de su aula.

Día LENA 5

- ¡Siga practicando lo que ha aprendido mientras trabaja para alcanzar su meta!
- Realice un seguimiento de la actividad en el aula registrando notas en su **Registro LENA de la Semana 5**.



Sesión de capacitación 5

- Analice y reflexione sobre su **Registro LENA de la Semana 5** y el **Informe del salón del Día 5**.
- Analice el tema de esta semana: Lectura compartida Repase el **póster de Iniciadores de conversación en la lectura compartida** con su instructor.
- Use la **Reflexión de LENA Grow 1 Esenciales** para reflexionar sobre su experiencia en el programa.
-  Complete en línea la **Encuesta LENA Grow 1 Esenciales**. Recibirá el enlace a la encuesta por correo electrónico.

Participación familiar

- Comparta el **folleto Charla familiar: Lectura compartida**.

Lista de verificación de fin de secuencia

-  Revise su **Rastreador de certificación de maestro LENA**.
-  Cierre su **Rastreador de participación familiar**. ¿Se conectó con cada una de las familias?
- Analice las oportunidades futuras de LENA con su instructor o director.
- Guarde los **Informes del niño del Día LENA 5** en los registros de los estudiantes. Comparta una copia con las familias.



Registro LENA de la Semana 5

Nombre del maestro: _____

Meta semanal

¡Haga que su meta sea específica y alcanzable! Incluya: la hora del día, el nombre de un niño específico o una rutina, o un Consejo para conversar.

Fecha de establecimiento de metas:

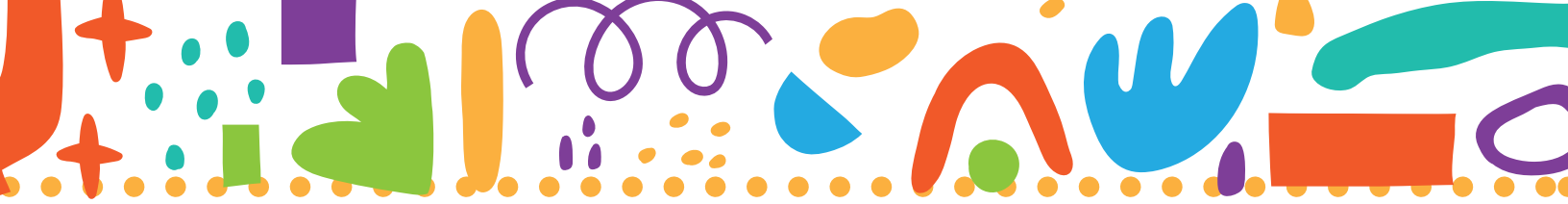
Meta para mi próxima semana LENA:

Notas del Día LENA

Fecha del Día LENA: _____ N.º de niños presentes: ____ N.º de personal presente: ____

¿Cómo y cuándo trabajé para alcanzar mi meta esta semana?

Otras notas (circunstancias/eventos especiales, cambios de personal, niños que llegaron tarde o se fueron temprano):



Reflexión de LENA Grow 1 Esenciales

Nombre del maestro: _____

Reflexione sobre su experiencia

1. ¿Qué cambios ha visto en usted mismo debido a este programa?
2. ¿Qué cambios ha visto en los niños debido a este programa?
3. ¿Qué hora del día ha cambiado más para usted? ¿Qué está haciendo diferente ahora que no estaba haciendo al comienzo de LENA Grow?
4. Repase las metas que fijó cada semana. Describa una meta de la que esté orgulloso de haber alcanzado.
5. Escríbase una carta para el futuro sobre el programa. ¿Qué quiere recordar? ¿Cómo cree que será su enseñanza dentro de un año?

Planifique para el futuro

¿Cómo usará lo que ha aprendido en LENA Grow en el futuro?

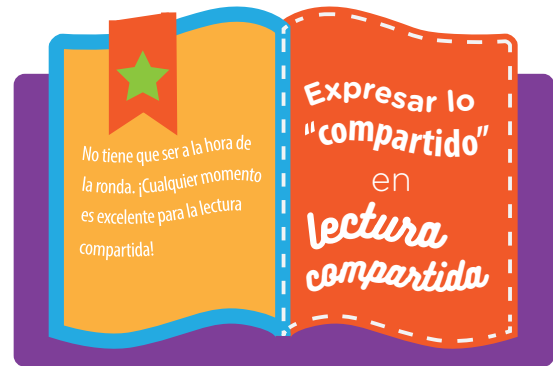
1. Continuaré con...
2. Seguiré trabajando en...



Charla familiar: Lectura compartida

La lectura compartida es un excelente momento para apoyar las habilidades del lenguaje y desarrollar el vocabulario.

- La narración de historias también es importante para leer. Mire imágenes o fotografías y cuente historias sobre su propia familia, sus mascotas o su comunidad. Pídale a su hijo que complete los detalles.



Bebé

Elija libros aptos para bebés con ilustraciones brillantes y llamativas o de alto contraste. Son más fáciles de ver para su hijo, y es posible que mantengan su interés por más tiempo.

Preste atención a cómo reacciona su bebé durante el tiempo de lectura. Si no está disfrutando de la historia, pruebe con otro libro o intente leer otra vez.

Niño pequeño

Lea libros sin palabras. Aliente a su hijo a que solo mire las imágenes, invente una historia o hable sobre lo que ve en las ilustraciones.

- “¿Qué sucede a continuación?, ¿quién es este personaje?”

Tomen turnos para sostener el libro y dar vuelta las páginas. Responda a su hijo cuando señale o reaccione a la historia.

- “¡Veo al gato! Está usando un moño de lunares. ¿Qué crees que hará el gato?”

Niño de preescolar

¡Haga que la lectura sea parte de su rutina diaria! Lea junto con su hijo, pero también anímelo a “leer” por su cuenta. Haga preguntas como:

- “¿Qué notas?”
- “Cuéntame sobre esta imagen...”

Pídale a su hijo que divida sus historias favoritas en principio, medio y final.

- “Cuéntame sobre esta historia, ¿qué sucedió al principio?, ¿cómo terminó?”

Profundización:

Acerca de LENA Grow 2

LENA Grow 2 Profundización

¡Bienvenido a su segunda secuencia! Ya sea que acabe de completar LENA Grow 1 Esenciales o que haya pasado un tiempo desde su último Día LENA, las páginas que siguen le guiarán a través de su segunda secuencia.

Inscripción	
Día LENA 1	<ul style="list-style-type: none">• Revisar Esenciales• Informes del niño
Sesión 1	
Día LENA 2	<ul style="list-style-type: none">• Primeras actividades literarias
Sesión 2	
Día LENA 3	<ul style="list-style-type: none">• Primeros conceptos matemáticos• Cuestionario de Profundización
Sesión 3	
Día LENA 4	<ul style="list-style-type: none">• Canciones y rimas
Sesión 4	
Día LENA 5	<ul style="list-style-type: none">• Reflexión
Sesión 5	

Esta secuencia está diseñada para ayudarle a lo siguiente:

- Utilizar los datos para reflexionar e informar sobre su práctica.
- Perfeccionar las estrategias de conversación con niños nuevos o individuales.
- Utilizar los datos de los Informes del niño para aumentar la inclusión y la equidad en su aula.
- Obtenga 3.5 horas de desarrollo profesional a través de la capacitación continua de maestros de LENA.*

**Consulte con su estado para averiguar si se acepta el crédito.*



Semana 1 de Profundización:

Revisión de Esenciales e Informes del niño

¡Bienvenido de nuevo a LENA Grow! Esperamos poder explorar con usted más ideas, consejos y estrategias para la charla a temprana edad con los niños.


Día LENA 1

- Lea **Medir el habla en su aula con LENA** (en el bolsillo delantero de esta carpeta) para ayudarle a recordar cómo completar un Día LENA.
- Realice un seguimiento de la actividad en el aula registrando notas en su **Registro LENA de la Semana 1**.

Sesión de capacitación 1

- Repase y analice la **página Medir el habla en su aula con LENA**, el **póster 14 Consejos para conversar** y su **Reflexión de LENA Grow 1 Esenciales**.
- Analice y reflexione sobre su **Registro LENA de la Semana 1** y los **Informes LENA del Día 1**.
- Mire el **video “Cómo entender los Informes del niño”** para aprender a leer el **Informe del niño**.
- Escriba su meta para la próxima semana en su **Registro LENA de la Semana 2**.

Participación familiar

- Si las familias son nuevas en LENA Grow, comparta el **folleto Charla familiar: Cómo usar los 14 Consejos para conversar en el hogar** con padres y cuidadores. Esto se puede encontrar en la pestaña Semana 1 Esenciales.
-  Actualice o inicie un nuevo **Rastreador de participación familiar**.



Registro LENA de la Semana 1

Nombre del maestro: _____

Notas del Día LENA

Fecha del Día LENA: _____ N.º de niños presentes: ____ N.º de personal presente: ____

Notas (circunstancias/eventos especiales, cambios de personal, niños que llegaron tarde o se fueron temprano):

Semana 2 de Profundización:

Primeras actividades literarias

Día LENA 2

- ¡Siga practicando lo que ha aprendido mientras trabaja para alcanzar su meta!
- Realice un seguimiento de la actividad en el aula registrando notas en su **Registro LENA de la Semana 2**.

Sesión de capacitación 2

- Analice y reflexione sobre su **Registro LENA de la Semana 2** y los **Informes LENA del Día 2**.
- Analice el tema de esta semana: Primeras actividades literarias. Repase el **póster de Iniciadores de conversación en las primeras actividades literarias** con su instructor.
- Escriba su meta para la próxima semana en el **Registro LENA de la Semana 3**.

Participación familiar

- Comparta el **folleto Charla familiar: Primeras actividades literarias**.



Aula atenta

Mientras lee, señale palabras nuevas y explique claramente lo que significan. Proporcione tiempo durante y después de la historia para que los estudiantes de dos idiomas (Dual language learners, DLL) practiquen la repetición de estos sonidos o palabras y los traduzcan a otros idiomas que hablen.

Primeras actividades literarias

Las palabras y conversaciones son los pilares de la alfabetización temprana. Utilizamos el término “alfabetización temprana” para referirnos a las habilidades (tales como el vocabulario, la identificación de sonidos o la comprensión de historias) que los niños necesitan para dar sentido a las palabras impresas cuando empiezan a leer.

Nota sobre terminología

El término “estudiante de dos idiomas” se utiliza aquí para describir a los niños que tienen al menos un padre o tutor que habla un idioma que no es inglés en el hogar y que dominan su lengua materna mientras aprenden inglés al mismo tiempo. Reconocemos (¡y apoyamos!) que algunos niños pueden estar aprendiendo más de dos idiomas; usamos esta terminología para ser coherentes con el campo de la primera infancia.



Registro LENA de la Semana 2

Nombre del maestro: _____

Meta semanal

¡Haga que su meta sea específica y alcanzable! Incluya: la hora del día, el nombre de un niño específico o una rutina, o un Consejo para conversar.

Fecha de establecimiento de metas:

Notas del Día LENA

Fecha del Día LENA: _____ N.º de niños presentes: ____ N.º de personal presente: ____

¿Cómo y cuándo trabajé para alcanzar mi meta esta semana?

Otras notas (circunstancias/eventos especiales, cambios de personal, niños que llegaron tarde o se fueron temprano):



Aula atenta

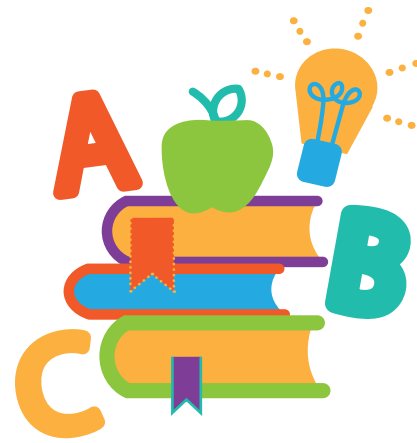
Si un niño está experimentando menos turnos conversacionales que sus compañeros, considere si una barrera lingüística, un comportamiento o un factor ambiental pueden estar interfiriendo con la conversación. Utilice un enfoque basado en las fortalezas y centrado en el niño para abordar este desafío.



Charla familiar: Primeras actividades literarias

Las **primeras actividades literarias** para las habilidades fundamentales de alfabetización se centran en desarrollar el lenguaje, el vocabulario y la comprensión. La repetición es muy importante para comprender, así que no dude en hacer las mismas actividades una y otra vez.

- ¡Lea, escriba y hable! Cuénteles a su hijo su historia favorita y pídale que dibuje las escenas.



Bebé

Ayude a su bebé a conectar las palabras mencionadas con su significado. Para ello, señale y nombre objetos que conozca.

- “Aquí está tu manta. Tu manta suave y abrigada. ¿Quieres acurrucarte con la manta?”

Contar una historia en voz alta es tan bueno como leer una. ¡Invente una historia sobre su hijo, su rutina diaria, cualquier cosa! Mientras su bebé escucha la historia, está aprendiendo nuevas palabras e ideas, y cómo funciona el lenguaje.

Niño pequeño

Anime a su hijo a garabatear o colorear junto a usted. Pídale que describa su dibujo y agregue sus propias palabras. Hable sobre el color, el tamaño, las formas o la textura.

Apoye el pensamiento imaginativo con preguntas o frases abiertas.

- “¿A qué quieres jugar hoy?”
- “¿A dónde crees que va ese auto?”
- “Cuéntame una historia sobre un pepinillo”.

Niño de preescolar

Practique los sonidos iniciales pidiéndole a su hijo que busque o nombre ciertos objetos. También use colores, tamaños o frases de ubicación, como “sobre la mesa” o “debajo de la silla”, para dar pistas.

- “Veo algo que es azul y comienza con el sonido s-s-s...”

Muéstrele a su hijo que puede usar las letras y las palabras para describir algo. Escriba palabras o frases significativas para su hijo, como su nombre, nombres de amigos, mascotas u otros miembros de la familia, y frases como “te amo”. ¡Anímelo a que intente escribirlas también!




Semana 3 de Profundización:

Primeros conceptos matemáticos

Día LENA 3

- ¡Siga practicando lo que ha aprendido mientras trabaja para alcanzar su meta!
- Realice un seguimiento de la actividad en el aula registrando notas en su **Registro LENA de la Semana 3**.

Sesión de capacitación 3

-  Complete el **Cuestionario de Profundización** para verificar su aprendizaje hasta el momento. Analice sus respuestas con su instructor, especialmente cualquier respuesta incorrecta.
- Analice y reflexione sobre su **Registro LENA de la Semana 3** y los **Informes LENA del Día 3**.
- Analice el tema de esta semana: Primeros conceptos matemáticos. Repase el **póster de Iniciadores de conversación de primeros conceptos matemáticos** con su instructor.
- Escriba su meta para la próxima semana en el **Registro LENA de la Semana 4**.



Aula atenta

Apoye el pensamiento sobre los conceptos matemáticos para los hablantes menos seguros haciendo preguntas que puedan responderse con una respuesta física. "Muéstrame el círculo". "Toca la pila que tiene más". Aliente a los estudiantes a repetir verbalmente, cuando corresponda.

Participación familiar

- Comparta el **folleto Charla familiar: Primeros conceptos matemáticos**.

Primeros conceptos matemáticos

El aprendizaje de los primeros conceptos matemáticos va más allá de solo contar 1, 2, 3. Puede comenzar en la infancia con la exploración de patrones y formas y se extiende a las comparaciones, la construcción y el contar en los años de niño pequeño y preescolar.



Registro LENA de la Semana 3

Nombre del maestro: _____

Meta semanal

¡Haga que su meta sea específica y alcanzable! Incluya: la hora del día, el nombre de un niño específico o una rutina, o un Consejo para conversar.

Fecha de establecimiento de metas:

Notas del Día LENA

Fecha del Día LENA: _____ N.º de niños presentes: ____ N.º de personal presente: ____

¿Cómo y cuándo trabajé para alcanzar mi meta esta semana?

Otras notas (circunstancias/eventos especiales, cambios de personal, niños que llegaron tarde o se fueron temprano):



Cuestionario de Profundización

Verifique su comprensión de LENA Grow hasta ahora. Encierre con un círculo la mejor respuesta para cada pregunta.

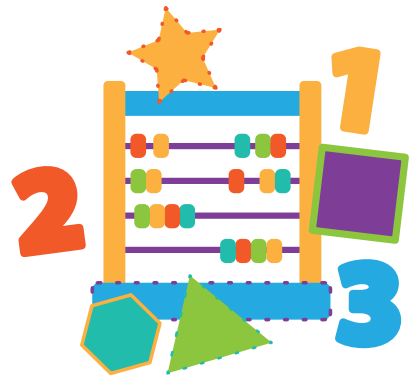
- 1. Verdadero o falso: Ganará una Estrella promedio del aula si sus turnos conversacionales diarios son de 25 o más.**
 - a. Verdadero.
 - b. Falso.
- 2. ¿Cuántos días de LENA y sesiones de capacitación debe completar para obtener la certificación LENA Grow 2?**
 - a. Dos días LENA y tres sesiones de capacitación.
 - b. Cuatro días LENA y cuatro sesiones de capacitación.
 - c. Cinco días LENA y cinco sesiones de capacitación.
 - d. No importa.
- 3. ¿Qué es la vocalización en los niños?**
 - a. Palabras completas que dice un niño.
 - b. Cualquier sonido relacionado con el habla en cualquier idioma que haga el niño.
 - c. Cada vez que un niño grita.
 - d. El eructo de un niño.
- 4. En el informe del niño, ¿cuál de las siguientes opciones NO se muestra?**
 - a. Turnos conversacionales diarios y por hora.
 - b. La edad del niño.
 - c. Palabras diarias y por hora para adultos.
 - d. Vocalizaciones diarias y por hora de niños.
 - e. Ninguna de las opciones anteriores: Se muestran todas las opciones.
- 5. En el informe del niño, ¿qué le dicen las bandas en los gráficos por hora?**
 - a. Los puntos de referencia.
 - b. El promedio en un entorno doméstico para un niño de una edad similar.
 - c. El rango típico en el cuidado infantil para un niño de una edad similar.
 - d. Tanto B como C.
- 6. ¿Cuáles son las cuatro estrategias que LENA recomienda usar para la participación familiar?**
 - a. Decir, modelar, compartir, llamar.
 - b. Decir, hacer turnos conversacionales, TikTok, tucanes.
 - c. Preguntar, compartir, modelar, enseñar.
 - d. Preguntar, compartir, modelar y analizar los datos.
- 7. Si un niño llega tarde en un Día LENA, ¿qué debe hacer?**
 - a. No hacer un Día LENA para ese niño.
 - b. Encender el dispositivo cuando llegue.
 - c. Hacer un día de recuperación al día siguiente.
 - d. Ninguna de las opciones anteriores.



Charla familiar: Primeros conceptos matemáticos

Los **primeros conceptos matemáticos** son más que solo contar 1, 2, 3. ¡La charla sobre los primeros conceptos matemáticos puede ocurrir en cualquier lugar!

- Pídale a su hijo que describa los objetos por tamaño, color, forma o peso.
- Use palabras que también describan dónde está un objeto: debajo, junto a, entre, sobre.



Bebé

Ayude a desarrollar habilidades en el reconocimiento de patrones. Para ello, cante canciones con palabras o acciones repetidas.

Señale y nombre formas comunes en su hogar.

- “La caja de galletas es un rectángulo”.
- “Nuestro espejo es un óvalo”.

Niño pequeño

Ayude a desarrollar habilidades en el reconocimiento de patrones. Para ello, cante canciones con palabras o acciones repetidas.

Ordene y agrupe los objetos.

- “Pongamos todos los autos rojos en una pila”.
- “Apila todos los bloques cuadrados juntos”.
- “¿Puedes encontrar todos los crayones azules?”.

Niño de preescolar

¡Cuenta todo lo que haya a su alrededor! Dedos de la mano, dedos del pie, libros, bloques, juguetes, mascotas o integrantes de la familia. Cuenta los automóviles cuando conduzca, las manzanas en el supermercado, los calcetines mientras dobla la ropa o los bocados durante la cena. Enfóquese en los números del 1 al 5 y agregue más medida que mejoren las habilidades de su hijo.

Ayude a su hijo a reconocer las diferencias de forma, figura, patrón, tamaño y posición.

- “Estoy apilando un bloque azul sobre un bloque blanco y, luego, colocaré un bloque blanco sobre el bloque azul. ¿Ves el patrón que hace? Azul, blanco, azul, blanco”.

Semana 4 de Profundización:

Canciones y rimas

Día LENA 4

- ¡Siga practicando lo que ha aprendido mientras trabaja para alcanzar su meta!
- Realice un seguimiento de la actividad en el aula registrando notas en su **Registro LENA de la Semana 4**.

Sesión de capacitación 4.

- Analice y reflexione sobre su **Registro LENA de la Semana 4** y los **Informes LENA del Día 4**.
- Analice el tema de esta semana: Canciones y rimas. Repase el **póster de Iniciadores de conversación usando canciones y rimas** con su instructor.
- Escriba su meta para la próxima semana en el **Registro LENA de la Semana 5**.

Participación familiar

- Comparta el **folleto Charla familiar: Canciones y rimas**.



Aula atenta

Use canciones para hacer la transición entre rutinas. Es posible que los estudiantes de dos idiomas no conozcan las palabras, pero comprenderán el procedimiento tan pronto como escuchen la melodía.



Participación familiar

Aliente a las familias a compartir su canción o rima favorita de casa con la clase. Escuchar una canción familiar desde casa puede ayudar a los estudiantes más nuevos a sentirse más cómodos y ser más vocales.



Registro LENA de la Semana 4

Nombre del maestro: _____

Meta semanal

¡Haga que su meta sea específica y alcanzable! Incluya: la hora del día, el nombre de un niño específico o una rutina, o un Consejo para conversar.

Fecha de establecimiento de metas:

Notas del Día LENA

Fecha del Día LENA: _____ N.º de niños presentes: ____ N.º de personal presente: ____

¿Cómo y cuándo trabajé para alcanzar mi meta esta semana?

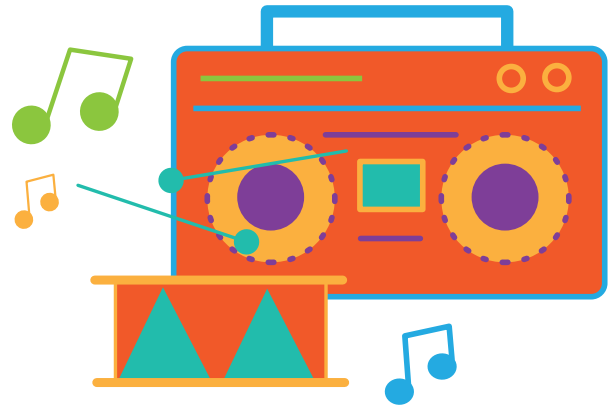
Otras notas (circunstancias/eventos especiales, cambios de personal, niños que llegaron tarde o se fueron temprano):



Charla familiar: Canciones y rimas

Las **canciones y rimas** ayudan a su hijo a aumentar el vocabulario, aprender sonidos y escuchar el ritmo del lenguaje.

- Comparta canciones de su infancia. Hable sobre cómo o cuándo las cantaba cuando era pequeño.
- Pregunte al maestro de su hijo si puede ir de visita y cantar una canción o una rima de su tradición familiar en su lengua materna.



Bebé

A su bebé le encanta el sonido de su voz. ¡Cante cualquier tipo de canción que le guste! Incluso puede cambiar la letra: su bebé no notará la diferencia y esto ayuda a incorporar nuevo vocabulario.

Cantar las mismas canciones a la misma hora todos los días, por ejemplo, durante las rutinas diarias (cambio de pañal, bañarse, dormir una siesta), ayuda a su hijo a aprender qué puede esperar. ¡Puede hacer que las transiciones sean más fluidas!

Niño pequeño

Cante o reproduzca canciones que estén acompañadas por gestos o movimientos corporales para que su hijo se mueva. Para más diversión, ¡únanse y cante!

Use canciones para ayudar a desarrollar las habilidades de escucha de su hijo. Cree una melodía (o cámbiele la letra a una canción que ya conoce) sobre una actividad de la rutina diaria, como vestirse, cepillarse los dientes o guardar los juguetes.

- “A guardar, a guardar cada juguete en su lugar. La habitación limpia se ve linda, jugaremos otro día”.

Niño de preescolar

Cante canciones tontas al rimar con palabras reales o sin sentido. Ser capaz de escuchar las partes más pequeñas de las palabras ayuda a desarrollar las habilidades de lectura temprana.

- “El gato de la vecina se ha puesto elegante. No va a la cocina, si no va con guantes”.



Semana 5 de Profundización:


Reflexión

¡Increíble, dos secuencias y un total de 10 semanas de LENA Grow! Esperamos que haya disfrutado explorando nuevas formas de apoyar las conversaciones en su aula. Tómese un momento para apreciar todo su arduo trabajo y compromiso. ¡Felicitaciones por completar LENA Grow!

Día LENA 5

- Realice un seguimiento de la actividad en el aula registrando notas en su **Registro LENA de la Semana 5**.
- ¡Celebre el éxito de su aula con LENA Grow! ¡Siga hablando y practicando lo que ha aprendido!



Sesión de capacitación 5.

- Analice y reflexione sobre su **Registro LENA de la Semana 5** y los **Informes del Día LENA 5**.
- Complete la **Reflexión de LENA Grow 2 Profundización**.
-  Complete la **Encuesta de LENA Grow 2 Profundización** en línea. Recibirá el enlace a la encuesta por correo electrónico.

Participación familiar

- Envíe a casa el **folleto Charla familiar: ¡Gracias!**

Lista de verificación de fin de secuencia

-  Revise su **Rastreador de certificación de maestro LENA**. ¡Asegúrese de completar todo lo que se haya perdido!
-  Cierre su **Rastreador de participación familiar**. ¿Se conectó con cada familia?
- Guarde los **Informes del niño del Día LENA 5** en los registros de los estudiantes y comparta una copia con las familias.
- Analice las oportunidades futuras de LENA con su instructor o director.



Registro LENA de la Semana 5

Nombre del maestro: _____

Meta semanal

¡Haga que su meta sea específica y alcanzable! Incluya: la hora del día, el nombre de un niño específico o una rutina, o un Consejo para conversar.

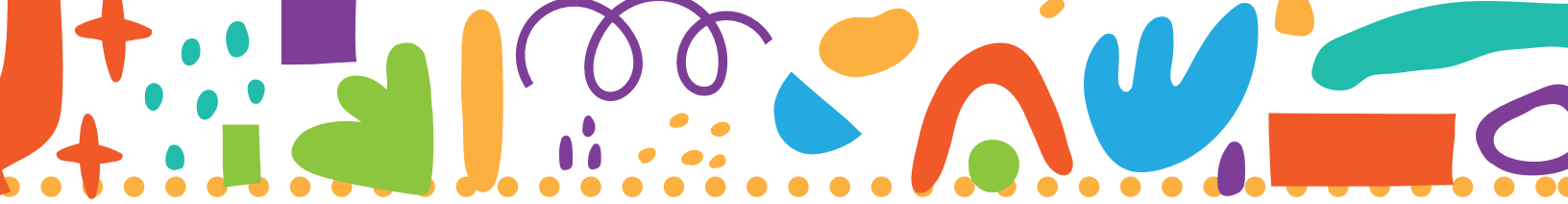
Fecha de establecimiento de metas:

Notas del Día LENA

Fecha del Día LENA: _____ N.º de niños presentes: ____ N.º de personal presente: ____

¿Cómo y cuándo trabajé para alcanzar mi meta esta semana?

Otras notas (circunstancias/eventos especiales, cambios de personal, niños que llegaron tarde o se fueron temprano):



Reflexión de LENA Grow 2 Profundización

Nombre del maestro: _____

Reflexione sobre su experiencia

1. ¿Qué cambios ha visto en usted mismo debido a este programa?
2. ¿Qué cambios ha observado en los niños debido a este programa?
3. ¿Qué hora del día ha cambiado más para usted? ¿Qué está haciendo diferente ahora que no estaba haciendo al comienzo de LENA Grow?
4. Repase las metas que se pone cada semana. Describa una meta de la que esté orgulloso de alcanzar.

Planifique para el futuro

¿Cómo usará lo que ha aprendido en LENA Grow en el futuro?

1. Continuaré con...
2. Seguiré trabajando en...

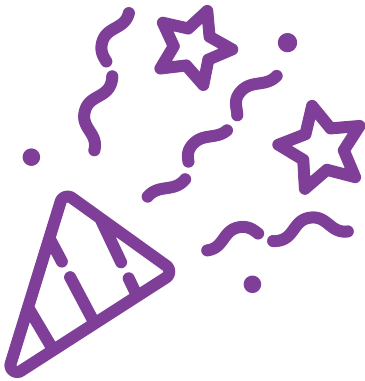


Charla familiar: ¡Gracias!

¡Hola, familia!

¡Nuestro salón de clases ha completado la última semana de LENA Grow! Esperamos que haya disfrutado de aprender más sobre cómo involucrar a su hijo en la charla a temprana edad. Si tiene alguna pregunta sobre el programa, háganoslo saber.

Nuestra aula continuará usando los 14 Consejos para conversar y otras estrategias de charla a temprana edad. ¡Le recomendamos que haga lo mismo! Para obtener más formas excelentes de aprender con LENA, puede visitar las cuentas en línea.



Conéctese con LENA



Twitter

@LENAAEarlyTalk



Facebook

@LENAAEarlyTalk



Instagram

@LENAAEarlyTalk



YouTube

@LENAAEarlyTalk

¡Gracias por participar en LENA Grow!



Rastreador de participación familiar de LENA Grow

LENA Grow está diseñado para apoyar a los maestros en la participación de las comunidades del aula durante cada paso del programa.

Use este rastreador para tomar nota de que habló con una familia sobre la importancia de conversar. Trate de comunicarse con cada familia al menos una vez por secuencia, incluso con aquellas familias que no estén participando en LENA Grow.

Nombre del niño	Notas sobre las conversaciones con la familias
1.	
2.	
3.	
4.	
5.	
6.	
7.	
8.	
9.	
10.	
11.	
12.	
13.	
14.	
15.	

Cómo involucrar a las familias con LENA Grow

Use las estrategias y preguntas a continuación para apoyar a las familias mientras trabajan para aumentar las conversaciones en casa.

Preguntar

Pregunte a los padres y cuidadores qué hacen en casa para aumentar la conversación. Las familias generalmente tienen perspectivas únicas sobre lo que funciona mejor para sus hijos.

- “¿Cuándo habla más su hijo en casa?”
- “¿De qué habla usted durante las comidas, los cambios de ropa, etc.?”
- “¿Qué le interesa a su hijo en este momento?”

Compartir

Comparta cómo usted aumenta la conversación durante las rutinas del aula. Permita que la conversación fluya naturalmente. Consulte los Consejos para conversar y el folleto de Charla familiar: Cómo usar los 14 Consejos para conversar en casa (que se encuentra en la semana 1) para obtener ideas adicionales.

- “Durante la clase, digo cosas como ‘Dime qué estás haciendo’ o ‘¿Qué notas?’”
- “Cuando sostenía a Celesta cuando tomaba el biberón, ella respondía con un pequeño “cu” cada vez que le hacía cosquillas en un dedo del pie”.
- “Pongo palabras en todo lo que hacemos”. “¡Te estoy ayudando a ponerte el zapato correcto y luego saldremos afuera!”

Modelar

Si las familias y los cuidadores pueden pasar tiempo en el aula, modele los Consejos para conversar y otras estrategias utilizadas para aumentar la conversación. Pida a las familias que modelen también sus estrategias para usted, de modo que pueda probarlas.

- “Hemos estado haciendo preguntas más abiertas para aumentar la conversación. Yo podría decir: “Jordan, ¿qué vas a hacer cuando llegues a casa en la noche?”

Comentar datos

Cuando su aula esté lista, comparta los informes de niños con las familias. Estos informes permiten a las familias ver con qué frecuencia hablan sus hijos durante el día. Utilice este informe para promover las conversaciones con las familias sobre la importancia de las conversaciones tempranas.

- “¡Noté que Kayla hace muchos turnos conversacionales por la mañana! También noté que hace menos turnos conversacionales cuando hacemos grupos pequeños. Esto me indica que podría ser tímida frente a otros niños. ¿Ella pasa tiempo con otros niños en casa?”

Medir el habla en su aula con LENA

El dispositivo LENA cuenta la cantidad de palabras, y los turnos conversacionales, en su aula. Asegúrese de que sus dispositivos LENA estén grabando correctamente para recopilar los datos del aula con la más alta calidad posible.



1. Enciéndalo.

A medida que llegue cada niño, busque su dispositivo LENA y chaleco etiquetados. Presione el botón POWER (Encender) y espere hasta que el dispositivo se encienda. Cuando la pantalla diga Paused (En pausa), el dispositivo está listo.



2. Presione Record (Grabar).

Mantenga presionado el botón RECORD (Grabar) hasta que la pantalla diga Recording (Grabando).



3. Póngaselo, déjeselo.

Coloque el dispositivo LENA en el bolsillo del chaleco. Asegúrese de que el lado con la pantalla esté hacia afuera. Cierre el broche del bolsillo; luego, póngale el chaleco al niño.



4. Apáguelo.

Cuando un niño se vaya al terminar la jornada, quítele el chaleco. Retire el dispositivo del bolsillo y mantenga presionado el botón POWER (Encender) hasta que la pantalla se apague.

Consejos para el Día LENA

- **Grabe todo el día.** Mantenga el dispositivo encendido y en el chaleco durante todo el día, hasta que el niño se vaya.
- **Limite las capas de ropa.** Mantenga el dispositivo descubierto con la mayor frecuencia posible.
- **Mantenga el dispositivo LENA seco.** El dispositivo LENA puede resistir pequeños derrames pero no es a prueba de agua. Utilice una bata durante el juego con agua.
- **Úselo durante las siestas o colóquelo cerca.** Asegúrese de seguir las prácticas de sueño seguro.

Circunstancias especiales

No permita que los cambios de último momento afecten su grabación del Día LENA.

Si los niños llegan tarde, se van temprano o se ausentan:

- Si un niño llega tarde, encienda el dispositivo cuando llegue.
- Si un niño se retira temprano, apague el dispositivo cuando se retire.
- Si más de la mitad de la clase está ausente, considere posponer su Día LENA. No es necesario hacer un día de recuperación para los niños que están ausentes.

Si los maestros están ausentes:

- Si un maestro participante está ausente o solo estará presente durante unas horas, considere posponer su Día LENA.
- Explique cómo funciona el dispositivo a cualquier maestro sustituto o flotante antes de grabar.