

LENA
GROW[®]

Guía del instructor

Esto pertenece a:

LENA[®]



Créditos

Guía del instructor de LENA Grow®, edición 3.1

Derechos de autor © 2024 de LENA. Todos los derechos reservados.

LENA es una marca comercial registrada, y LENA Grow y los logotipos asociados son marcas comerciales de la Fundación LENA.

Ninguna parte o ningún componente de este programa LENA Grow puede reproducirse o transmitirse en ninguna forma ni por ningún medio, electrónico o mecánico, incluidas fotocopias y grabaciones, ni por ningún sistema de almacenamiento o recuperación de información, sin la previa autorización escrita del editor. Dirija sus consultas a LENA Foundation, 361 Centennial Parkway, Suite 100, Louisville, CO 80027, o a LENAGrow@LENA.org.

Impreso en los Estados Unidos de América.

Crédito del video: Honest Films, Inc., en Denver, Colorado y Rhythm Creative en Birmingham, Alabama, con un reconocimiento especial al Early Learning Coalition of Orange County (la Coalición de Aprendizaje Temprano del Condado de Orange) y al programa Birmingham Talks.

Dedicatoria

Este libro está dedicado a la memoria de Terrance D. Paul (1946-2014), inventor del sistema LENA y creador de LENA Start. El sueño de Terry era darles a todos los niños una mejor oportunidad para aprender y llevar vidas felices y exitosas. Contribuyó con su tiempo, talento y dinero con ese fin al iniciar LENA, una organización benéfica pública 501(c)(3) con sede en Colorado. La visión de Terry se refleja en la misión de LENA: Transformar el futuro de los niños a través de tecnología para charlas a temprana edad y programas basados en datos.



Agradecemos a los asesores de LENA Grow que compartieron su experiencia para dar forma a esta versión del programa LENA Grow:

- **Kayla Anderson**, maestra de la Escuela Preescolar Greenbrier Preschool de Georgia
- **Kimberly Brenneman**, directora de financiación de educación de Heising-Simons Foundation
- **Melody Brown**, maestra del Beacon Community Development Center en Georgia
- **Taylor Dunn**, superintendente adjunto del Departamento de Educación de Luisiana
- **Julie Foster**, subdirectora de la escuela primaria B. D. Lee Elementary School en Carolina del Sur
- **Larissa Fullilove**, instructora de Early Head Start en Porter-Leath en Tennessee
- **Angela Mitchell**, instructora en Early Learning Coalition of Escambia County (Coalición de Aprendizaje Temprano del Condado de Escambia) en Florida
- **Nicole Norton**, directora de Williamsburg Campus Child Care en Virginia
- **Jessica Pablo**, maestra principal de The Primary School en California
- **Racquel Washington**, gerente del programa en ChildCare Group en Texas
- **Brigitte Willis**, propietaria de la guardería familiar A Better Day Christian Learning Center en Georgia
- **Janet Yang**, instructora de Child Development Resources en Virginia

Cómo usar esta guía

¡Bienvenido/a a LENA Grow! Esta Guía del instructor proporciona una guía para cada sesión de capacitación e incluye los recursos, las ideas y los consejos que necesita para ayudar a los maestros a completar el programa con éxito.

Los materiales se organizan en las siguientes secciones:

Principios básicos de LENA: una referencia rápida para el vocabulario de LENA de uso frecuente, el Ciclo de retroalimentación de LENA, los cronogramas de secuencias de LENA Grow y la logística de implementación.

Orientación de LENA: planificación y facilitación para presentar los conceptos básicos de LENA Grow a los maestros.

Secuencias de LENA Grow: guía de capacitación y facilitación semana a semana para cada secuencia de LENA Grow, que incluye:

- Preparación para una secuencia de LENA Grow.
- Guía para las sesiones de capacitación.
- Conclusión para una secuencia de LENA Grow.

Apéndices: materiales de referencia, incluidos los formularios para completar y las páginas relevantes de la Guía del maestro de LENA Grow.

Busque estos iconos útiles en su guía:



Consejos para el instructor

Consejos prácticos de otros instructores de LENA Grow.



Capacitación atenta

Ideas razonables para fomentar un enfoque en la capacitación basada en fortalezas y en prácticas de enseñanza centradas en la equidad.



Arraigado en la investigación

Información sobre la investigación detrás de los elementos específicos del programa.



Requisitos de fidelidad

Cuando vea este icono, consulte el Apéndice D para asegurarse de que su programa cumple en la actualidad con los requisitos de fidelidad.

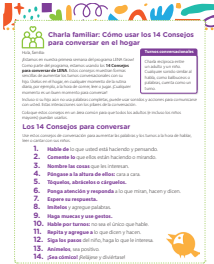

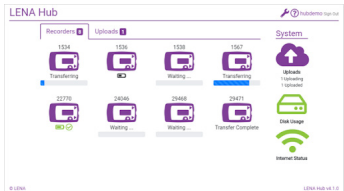
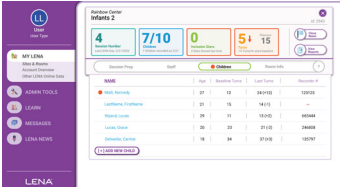



Apéndices

Cuando vea este icono, consulte la pestaña Apéndices para ver los materiales de apoyo.

Principios básicos de LENA

Términos de LENA

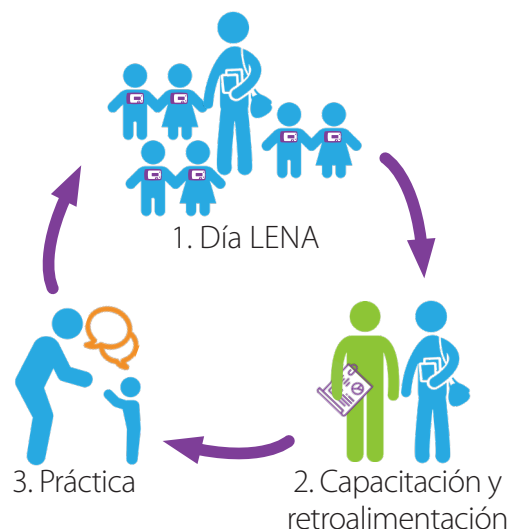
<p>Turnos de conversación</p>	<p>Alternancia recíproca entre un adulto y un niño. La tecnología LENA cuenta un “turno” cada vez que un adulto habla y un niño responde (o viceversa) con no más de cinco segundos en medio.</p>	<p>Un turno está formado por lo siguiente:</p> <ul style="list-style-type: none"> • Palabras de un adulto • Vocalizaciones de un niño <p>Cualquier sonido similar al habla, como arrullos, balbuceos o palabras, cuenta como parte de un turno.</p>
<p>14 Consejos para conversar</p>	<p>Estrategias sencillas basadas en la investigación para aumentar la conversación a lo largo del día. Tanto esta guía como la Guía del maestro incluyen una copia que puede imprimirse. También se proporciona un póster para cada aula participante.</p>	 <p>Charla familiar: Cómo usar los 14 Consejos para conversar en el hogar</p> <p>Los 14 Consejos para conversar</p> <ol style="list-style-type: none"> 1. Habla de lo que estás haciendo y preguntando. 2. Comenta lo que estás viendo, escuchando o pensando. 3. Responde las cosas que los niños dicen. 4. Pregunta a los niños de ellos: ¿cómo se sienten? 5. Típicamente, alternar la conversación. 6. Pregunta sencillas y responde a lo que ellos dicen, hacen o dicen. 7. Espera su respuesta. 8. Intenta ser paciente. 9. Haga mímica y use gestos. 10. Habla por turnos con los niños que hablan. 11. Repite y agrega lo que ellos dicen. 12. Sigue los pasos del niño, pero no los imites. 13. Actívalos, usa acciones. 14. Sea consciente (¡¡¡¡¡) de su turno!
<p>Dispositivo LENA</p>	<p>Una grabadora pequeña, portátil y segura para niños. Cada Día LENA, el dispositivo captura las interacciones verbales entre adultos y niños.</p>	
<p>LENA Hub</p>	<p>Software de transferencia utilizado para cargar datos del dispositivo LENA en LENA Online. Durante el procesamiento, se utilizan una base múltiple y cables para vincular los dispositivos con su computadora.</p>	
<p>LENA Online</p>	<p>Sitio web para administrar su programa, acceder a los datos y ver los informes. A través de este sitio web también tendrá acceso a lo siguiente:</p> <ul style="list-style-type: none"> • Session Prep (Preparación de la sesión) Pasos de preparación que se deben completar antes de cada sesión de capacitación semanal, además de enlaces a videos de la sesión, diapositivas y otros recursos electrónicos. • LENA Library (Biblioteca LENA) Una base de datos en línea de autoservicio con respuestas a las preguntas frecuentes sobre LENA Grow, guías de procedimientos e instrucciones para la resolución de problemas. 	 <p>Cuando vea este icono, acceda a LENA Online:</p> 

Ciclo de retroalimentación de LENA

El ciclo de retroalimentación reflexiva es el centro de LENA Grow y de todos los programas LENA.

Cada semana de LENA Grow sigue el mismo ciclo:

- 1. Un Día LENA:** durante un Día LENA, los niños usan un dispositivo LENA, con el fin de capturar y medir la charla interactiva de los maestros. Los datos de este día se convierten en un informe LENA que se comparte durante la sesión de capacitación, lo que permite que los maestros reflexionen sobre su práctica y la equidad en el aula.
- 2. Capacitación y retroalimentación:** la sesión de capacitación siempre se lleva a cabo después del Día LENA. Durante cada sesión, los maestros revisan los datos objetivos de su propio Día LENA. Los instructores utilizan un enfoque basado en las fortalezas para hacer preguntas y aprender más sobre la experiencia de los maestros.
Los informes LENA muestran cuánta conversación e interacción recibió cada niño, lo que permite a los maestros reflexionar sobre su progreso y establecer un objetivo claro para su próximo Día LENA. Los instructores también presentan los 14 Consejos para conversar y otras estrategias a los maestros para motivar las conversaciones durante las rutinas existentes en el aula.
- 3. Práctica:** Estos son los días comprendidos entre la sesión de capacitación y el siguiente Día LENA. En estos días, los maestros practican lo que aprendieron y trabajan para lograr sus objetivos con el fin de mostrar una mejora apreciable en su próximo Día LENA.



Arraigado en la investigación

Se ha demostrado que la retroalimentación objetiva, y los ciclos de reflexión y análisis aumentan las conductas eficaces de los maestros.

Orientación

60
min

Prepárese para la secuencia de LENA Grow

Utilice la lista de control Room Prep Checklist para prepararse para la Orientación y las secuencias de LENA Grow. Se encuentra en LENA Library y también en LENA Online, en la página Session Prep.

La Orientación presenta los aspectos básicos del programa LENA Grow a los maestros. Ayuda a preparar a los nuevos maestros para su primer Día LENA y les recuerda los beneficios a quienes vuelven al programa. Al presentar LENA Grow, su energía y apoyo marcan las pautas de todo el programa: ¡un poco de entusiasmo puede ser de gran ayuda!

Durante la Orientación, guiará a los maestros a través de diapositivas, videos, formularios y otros recursos para asegurarse de que todos estén listos para comenzar con LENA Grow.

Los maestros que son nuevos en LENA Grow deben completar toda la Orientación de 60 minutos. Para los maestros que vuelven al programa, organice una breve reunión para revisar las diapositivas de Orientación relevantes y asegurarse de que estén preparados para comenzar otra secuencia de LENA Grow.

Objetivos de aprendizaje del maestro

- Reconocer la conexión entre el lenguaje infantil y el desarrollo del cerebro.
- Comprender, explorar y aprender a usar con éxito los materiales y recursos del programa LENA Grow, incluidos los dispositivos LENA y la Guía del maestro.
- Ser capaz de explicar los beneficios del programa a las familias y a otros maestros.



Consejo para el instructor

Si brinda apoyo a los maestros que son nuevos en LENA y a los que ya completaron una secuencia, pídeles a los maestros que vuelven al programa que compartan su experiencia, respondan preguntas y den consejos.

Presentación de la Orientación

Presente cada diapositiva y hable con los maestros. Use el guion como guía; puede agregar comparaciones o ejemplos personales que, en su opinión, resonarán mejor entre los maestros de su grupo.

Algunas notas:

- Los videos están incorporados en las diapositivas. Verifique que se puedan reproducir (con audio) antes de hacer la presentación.
- **“Haga lo que está en azul”**: El texto azul indica una acción o nota solo para el presentador.
- **“Lea en voz alta lo que está en negro”**: El texto negro indica que debe leerse en voz alta.
- El siguiente guion también se incluye en la sección Notas en las diapositivas.
- Esta presentación está diseñada teniendo en cuenta un entorno grupal. Modifique según sea necesario si está haciendo la presentación ante solo uno o dos maestros.
- Si hace la presentación para maestros nuevos y experimentados de LENA Grow, pídale a los experimentados que compartan y consideren qué secciones podrían ser beneficiosas del aprendizaje entre compañeros.



1. Presentación

- Dé la bienvenida a los maestros y haga las presentaciones.
- Pida a los maestros que completen el **Registro de salón de LENA Grow** (que se encuentra en el Apéndice A).

Al principio:

“¡Hola! ¡Bienvenidos a la Orientación sobre LENA Grow! Me complace presentarles este excelente programa”.

“LENA Grow es un programa de capacitación continua basado en la práctica para educadores de la primera infancia. Se centra en mejorar la charla a temprana edad entre adultos y niños. LENA reconoce que ustedes, como educadores, desempeñan un rol fundamental en el desarrollo de los niños a su cuidado. Ustedes tienen una relación poderosa con cada uno y se preocupan mucho por su crecimiento”.

“LENA también sabe que cuidar a los niños requiere de toda su atención. Es por eso por lo que diseñaron el programa para ayudar a aumentar las interacciones con cada niño en sus aulas, **sin interrumpir las rutinas existentes**”.



¿Por qué es importante el habla temprana?

Desde el nacimiento hasta los 5 años es un período clave.

El habla temprana está relacionada con:

- Desarrollo cerebral óptimo.
- Convertirse en buen lector.
- Coeficiente intelectual y éxito académico posteriores.

¡Ahora es el momento de enfocarnos en aumentar las interacciones de calidad!



2. ¿Qué es la charla a temprana edad y por qué es importante?

“La charla a temprana edad se refiere a las conversaciones que tienen lugar entre adultos y niños, ¡incluso bebés! Es posible que estén familiarizados con la importancia de hablarles a los niños, pero ¿sabían que las investigaciones demuestran que es aún más poderoso conversar CON ellos?”

“Los primeros años de vida de un niño, especialmente desde el nacimiento hasta los cinco años, son los más críticos para el desarrollo del cerebro. La charla a temprana edad es uno de los factores más importantes que ayuda a crear una base firme en los niños con una arquitectura cerebral saludable”.

“La cantidad de charlas interactivas que experimentan los bebés en los primeros años de vida está relacionada con muchos aspectos de la salud y el aprendizaje continuos. Esto incluye la preparación para la escuela, las habilidades lingüísticas, el desarrollo socioemocional e incluso las puntuaciones de Coeficiente Intelectual (CI). Piensen en el impacto que pueden tener en las vidas de los niños a su cuidado con tan solo hablar con ellos”.

“LENA les brinda los datos sobre el entorno de conversación en su aula para asegurarse de que todos los niños tengan experiencias enriquecedoras con ustedes”.

- Contemple agregar su propia analogía para crear una imagen mental de cómo la plática fomenta el desarrollo del cerebro. Por ejemplo, compare el cerebro joven con un “suelo fértil” para el desarrollo de las habilidades del lenguaje.



El Programa LENA Grow

LENA Grow desarrolla más conversaciones en las actividades del aula con el uso del ciclo de retroalimentación.

Completará este ciclo una vez por semana durante cinco semanas.



3. El programa LENA Grow

“El programa LENA Grow utiliza los datos de la tecnología LENA, sesiones semanales de capacitación y materiales para maestros con el fin de generar más charlas en sus actividades diarias dentro del aula”.

“Cada semana del programa LENA Grow sigue el mismo formato. Esto se denomina ciclo de retroalimentación de LENA. Así es como funciona:

1. Un Día LENA. Los niños usan un chaleco con un dispositivo LENA. El dispositivo captura la conversación que cada niño experimenta durante el día. El software LENA procesa estos datos y genera informes.



2. Una sesión de capacitación. Durante la sesión semanal de capacitación, revisaremos los datos de sus Días LENA, analizaremos los éxitos y desafíos del programa, estableceremos una meta, y aprenderemos nuevas técnicas y estrategias de conversación.

3. Práctica. Cada día después de su sesión de capacitación, pongan en práctica lo aprendido generando una charla interactiva con los niños. Trabajen para lograr su meta”.

“El ciclo se repite una vez a la semana: un Día LENA, luego una sesión de capacitación y luego días para practicar las nuevas estrategias. Cada secuencia dura cinco semanas”.



Lo que los maestros dicen sobre LENA Grow



© 2016

4. Lo que los maestros dicen sobre LENA Grow

“LENA Grow ha ayudado a miles de maestros a aumentar las charlas a temprana edad con los niños. Nadie promueve mejor un programa que alguien que lo ha hecho y le ha encantado. Escuchemos a algunos maestros experimentados decirnos lo que creen que ustedes deben saber sobre el uso de LENA Grow”.

- Haga clic en cualquier parte para reproducir el video.
- “Toda el aula se beneficiará de participar en LENA Grow. ¿Cuáles son algunas de las ventajas que los maestros mencionan en el video? ¿Qué beneficios pueden imaginar para sus propias aulas?”
- Posibles respuestas:
 - El cuidado infantil es más que simplemente alimentarlos, cambiarlos y jugar. Los maestros ayudan a los niños a aprender y desarrollarse.
 - Crecimiento del vocabulario.
 - Oportunidades para que los maestros comprendan más a los niños.



Materiales para maestros

- En el interior encontrará:
- Resúmenes semanales.
 - Recursos adicionales.
 - Materiales de participación familiar.

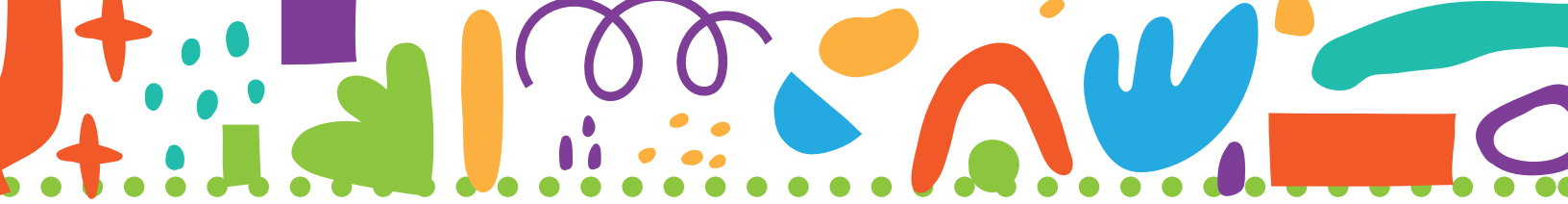
¡Información adicional en los bolsillos delanteros y traseros!



© 2016

5. Materiales para maestros

“El siguiente paso para comprender LENA Grow es familiarizarse con los materiales. Esta es la Guía del maestro de LENA Grow. Contiene todo lo que necesitan para que su aula complete con éxito LENA Grow: resúmenes semanales, recursos adicionales para maestros y materiales para apoyar la participación de los padres. También hay algunas páginas adicionales escondidas en los bolsillos de sus carpetas”.



“Recibirán su Guía del maestro con el resto de sus materiales LENA”.

- Tome la Guía del maestro. Pásela entre los maestros para que la exploren.
- Explique a los maestros cómo y cuándo recibirán sus kits de aula.

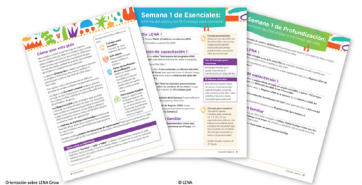
“Quiero llamar su atención sobre el Rastreador de certificación de maestro LENA”.

- Muestre la página de seguimiento en la Guía del maestro.

“Los maestros que completen con éxito las cinco semanas de una secuencia de LENA Grow están calificados para convertirse en maestros con certificación LENA. Marquen las casillas a medida que completen cada paso. En el cuadro más grande, escriban la fecha de finalización”.



Materiales para maestros



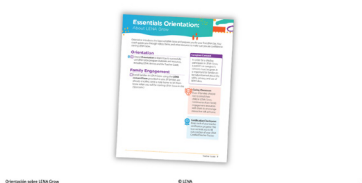
6. Materiales para maestros (continuación)

“Esta guía está organizada en pestañas. Cada pestaña de su guía está estructurada de la misma manera: primero una página con una descripción general, luego cualquier material que necesite para la semana y, finalmente, un folleto que puede copiar para que las familias se lleven a casa”.

“La primera página, Cómo usar esta guía, proporciona un resumen de cómo encontrar y usar la información en esta carpeta. A la derecha, hay una lista de iconos que pueden aparecer en cuadros de diálogos o junto con listas de verificación semanales: Consejos para maestros, Aula atenta, Punto de verificación de certificación y Participación familiar”.



Materiales para maestros



7. Materiales para maestros (continuación)

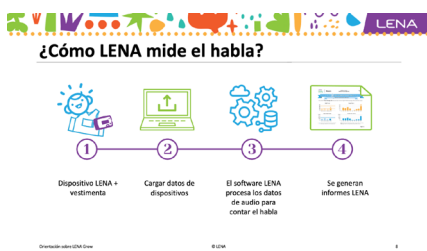
“Actualmente estamos en la sección Orientación. Todo lo que lograrán esta semana aparece en la parte izquierda”.

“La siguiente pestaña, LENA Grow 1 Esenciales, contiene todo lo que necesitan para completar la primera secuencia de cinco semanas de LENA Grow. Estamos a punto de comenzar esta secuencia. Desarrollarán habilidades básicas y aprenderán más sobre cómo las charlas a temprana edad pueden transformar su aula. Durante esta primera secuencia, también analizaremos los 14 Consejos para conversar, consejos para la participación familiar y temas semanales adicionales como las Transiciones, los Juegos dentro del aula, las Horas de comer y la Lectura compartida”.



- Entregue y explique el cronograma individual de LENA Grow de su programa. Asegúrese de informar cuándo será el Día LENA y la sesión de capacitación cada semana.
- Si los maestros que asisten a esta Orientación completan una secuencia diferente, señale la pestaña adecuada de esa secuencia.

“Todo lo que necesitan para comprender y usar LENA Grow está en esta carpeta. Consulten esta guía cuando tengan preguntas, necesiten un recordatorio o se estén preparando para la siguiente semana”.



8. ¿Cómo LENA mide el habla?

“Ahora que conocen el programa LENA Grow y la estructura semanal, centrémonos en los Días LENA reales. Recuerden: Un Día LENA consiste en recopilar información sobre el entorno de conversación en su aula”.

“¿Pero cómo sucede eso?”

“LENA Grow utiliza algunas piezas de tecnología para medir el entorno de conversación en su aula. La primera pieza se llama dispositivo LENA, una pequeña grabadora portátil segura para niños. Cada Día LENA, al ser usado por cada niño, el dispositivo captura las interacciones verbales entre adultos y niños”.

- **Muestre el dispositivo y el chaleco.**

“Al final de su Día LENA, los datos de conversación se cargan desde sus dispositivos a la nube. El software LENA procesa los datos para producir recuentos de los turnos de conversación y de las palabras de los adultos. Los “turnos de conversación” son lo que LENA llama conversación recíproca entre un adulto y un niño. Aprenderán más sobre ellos en las próximas semanas”.

“El software genera informes de retroalimentación con datos objetivos sobre los niveles de conversación en el aula. Tenemos un video que explica el proceso más detalladamente”.

Características de privacidad

Hay algunas cosas que debe saber:

- Los dispositivos LENA no pueden volver a reproducir audio. Está diseñado solo para su procesamiento.
- El software LENA no reconoce las palabras ni su significado. Solo las cuenta.
- El audio se elimina automáticamente y permanentemente después del procesamiento. Nadie puede escucharlo.

© 2014

9. Características de privacidad

- Los maestros pueden expresar su inquietud por “que se los grabe” o por cómo podrían “meterse en problemas” por algo que se diga en el aula. Utilice la siguiente información para abordar directamente este tipo de inquietudes.

“Hay algunas cosas que deben saber sobre el dispositivo LENA:”

- **Lea las viñetas de la diapositiva.**

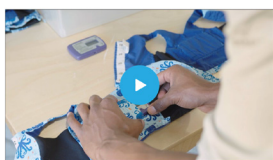


“El dispositivo LENA funciona de la siguiente manera: Salen a almorzar. Una familia en la mesa de al lado empieza a hablar entre sí. Pero hablan en un idioma que ustedes no entienden. Pueden deducir quién habla y quién responde, pero no tienen ni idea de lo que dicen”.

“La tecnología LENA funciona de forma muy parecida. Al final del día, es en verdad un podómetro del habla: En lugar de contar pasos, ayuda a contar sus palabras”.



Medir el habla en su aula con LENA



©2014 LENA Grow

©2014

12

10. Cómo medir el habla en su aula con LENA

“Vamos a ver un video que explica el proceso de grabación en mayor profundidad. En sus materiales se incluye Medir el habla en su aula con LENA. Esta página describe los pasos que verán en ese video”.

- Tome la página [Medir el habla en su aula con LENA](#).
- Haga clic en cualquier parte para reproducir el video.

“Tomémonos unos minutos para revisar lo que acabamos de aprender sobre la tecnología LENA. Quiero destacar dos puntos clave:

- Durante el Día LENA, intenten actuar de forma natural. No hablen demasiado. Ignoren el dispositivo LENA y (si es posible) hagan de cuenta que no está allí.
- Intenten completar un Día LENA el mismo día cada semana, pero modifíquelo en los siguientes casos:
 - Se ausentaron varios niños. Intenten asegurarse de que, al menos, la mitad de los niños participantes estén usando los chalecos cada Día LENA.
 - Se prevé algo fuera de lo común que lleva gran parte del día.
 - Ninguno de los maestros presentes participa en LENA Grow”.



Revisión: Medir el habla en su aula

1. ¿Qué imagen muestra la forma correcta de colocar el dispositivo LENA en la ropa?”



©2014 LENA Grow

©2014

13

11. Revisión: Medir el habla en su aula

“Ese video contenía información muy importante sobre la tecnología LENA. Hagamos una revisión rápida juntos.

1. ¿Qué imagen muestra la forma correcta de colocar el dispositivo LENA en la ropa?”

- Respuesta: c
- Revise las respuestas y aborde cualquier pregunta o punto de confusión.



Revisión: Medir el habla en su aula

2. El dispositivo LENA está listo y en la ropa. ¿Cuándo le pone el chaleco al niño?
- Cuando el niño llega.
 - Después de que el niño toma el desayuno.
 - Cuando el niño sale.
 - Cuando usted se acuerde.

© 2014 LENA Grow

12. Revisión: Medir el habla en su aula

- Lea la diapositiva.
- Respuesta: a
- Revise las respuestas y aborde cualquier pregunta o punto de confusión.



Revisión: Medir el habla en su aula

3. ¿Cuándo debe apagar el dispositivo LENA?
- Enciéndalo o apáguelo cuando usted quiera.
 - Durante la siesta.
 - Cuando el niño está comiendo.
 - Cuando el niño se marcha al finalizar la jornada.

© 2014 LENA Grow

13. Revisión: Medir el habla en su aula

- Lea la diapositiva.
- Respuesta: d
- Revise las respuestas y aborde cualquier pregunta o punto de confusión.



Revisión: Medir el habla en su aula

4. ¿Qué debe hacer con la ropa LENA durante la siesta?
- Dejarle puesta la ropa LENA al niño.
 - Retirar la ropa LENA si el niño se siente incómodo o si debe seguir prácticas de sueño seguro. Dejar la ropa cerca del niño y volver a ponérsela después de la siesta.
 - Quitarle la ropa LENA. No volver a ponérsela durante el resto del día.
 - Tanto A como B son correctas, dependiendo del niño.

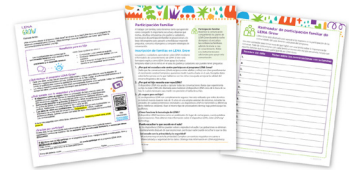
© 2014 LENA Grow

14. Revisión: Medir el habla en su aula

- Lea la diapositiva.
- Respuesta: d
- Revise las respuestas y aborde cualquier pregunta o punto de confusión.



Participación y consentimiento de la familia



15. Participación y consentimiento de la familia

“A continuación, hablemos de cómo presentarán el programa ante las familias. Las familias primero aprenderán sobre LENA Grow a través del formulario de consentimiento familiar. Este formulario autoriza a los niños a participar, explica el uso del dispositivo LENA y proporciona información sobre la privacidad”.

- Distribuya copias del formulario de consentimiento.

“Muchos padres y cuidadores comparten preguntas frecuentes sobre el programa. La página de Participación familiar proporciona respuestas a las preguntas más frecuentes. Tómense unos minutos para leer esta página ahora”.

- Espere 3 o 4 minutos para que todos lean la página.

“Con un compañero, asuman el papel de maestro/padre. Háganse las preguntas que crean que los padres de su salón podrían hacerles. Algunas preguntas frecuentes de los padres/cuidadores son:

- “¿Cómo funciona el programa?”



- “¿Puedo escuchar lo que sucede en el aula?”
- Destine 4 a 5 minutos para que los maestros practiquen. Anime a todos a cambiar de roles a la mitad de la práctica.
- Recorra el salón para comprobar cómo van las conversaciones.
- Asegúrese de que los maestros comprendan las diferencias en los formularios de consentimiento:
 - Formulario de consentimiento para cancelar la participación: las familias entregan el formulario solo si NO desean que su hijo participe.
 - Formulario de consentimiento para confirmar la participación: las familias entregan el formulario si desean que su hijo participe.

“¿Hubo preguntas que sus compañeros les hicieron que no pudieron responder? Hablemos de ellas.”

“Para hacer un seguimiento de la participación familiar de una semana a otra, se incluye un Rastreador de participación familiar de LENA Grow en el bolsillo frontal de su carpeta. El rastreador les ayuda a documentar los esfuerzos de capacitación familiar, lo que garantiza que se conecten con cada familia al menos una vez durante el programa”.

- Explique cómo funciona el rastreador de su programa: ¿una vez a la semana? ¿Una vez por secuencia?



Días LENA

Cada Día LENA sigue los mismos pasos:

1. Busque el chaleco y el dispositivo LENA asignados para el niño.
2. Encienda el dispositivo y presione "record" (grabar).
3. Coloque nuevamente el dispositivo en el chaleco LENA. Cierre el bolsillo.
4. Póngale el chaleco al niño. Se lo dejará puesto hasta el final del día.
5. Cuando el niño se retire por el día, debe quitarle el chaleco.
6. Apague el dispositivo.



© 2016

© 2016

14

16. Días LENA

“¡Y todo esto nos lleva a... su primer Día LENA!”

- Lea la diapositiva.
- Demuestre los pasos, usando un chaleco y un dispositivo.

“Cada aula tendrá una caja propia de ropa y dispositivos LENA. Guarden sus dispositivos y chalecos LENA en la caja siempre que no los utilicen”.



Días LENA



© 2016

© 2016

15

17. Días LENA (continuación)

“Volvamos a repasar la página Medir el habla en su aula. Hay algunas cosas que hay que tener en cuenta sobre cómo funciona el dispositivo y cómo obtener una buena grabación con él. Mientras siguen los pasos, practiquen el uso de los chalecos y los dispositivos”.



- Revise la página.
- Forme equipos con los maestros según sea necesario. Practique el uso de los dispositivos y cómo se insertan en los chalecos durante 3 a 5 minutos.



Nuestro Día LENA, un cuento



© 2016 LENA Grow

© 2016

18

18. Nuestro Día LENA, un cuento

“Pueden ayudar a los niños a prepararse para usar un chaleco cada día LENA. Lean el cuento, Nuestro Día LENA para ayudar a los niños a comprender mejor cómo es un Día LENA en un aula. Además del libro impreso, también pueden mostrar el cuento en una pantalla”.

- Entregue copias impresas del cuento.
- Señale el enlace de la pantalla en la diapositiva.

“El cuento es una excelente manera de mostrar a los niños en qué consiste llevar un chaleco. ¿Qué otras ideas hay sobre el hecho de que los niños usen chalecos?”.



Lo que los maestros dicen sobre LENA Grow



© 2016 LENA Grow

© 2016

19

19. Lo que los maestros dicen sobre LENA Grow

“LENA Grow nos ofrece una forma emocionante de aprender y practicar formas de crear interacciones más significativas entre los adultos y los niños dentro del aula”.

- Haga clic en cualquier parte para reproducir el video.

“Espero que estén tan entusiasmados como yo por aprender más sobre las charlas interactivas”.



¿Preguntas?



© 2016 LENA Grow

© 2016

20

20. ¿Preguntas?

“¡Esto concluye su Orientación sobre LENA Grow! Estos son algunos recordatorios...”

- Indique la fecha del primer Día LENA.
- Indique la fecha de vencimiento de los formularios de consentimiento.

“¡Avísenme si tienen alguna pregunta!”

“Recuerden consultar su cronograma LENA Grow y la Guía del maestro para poder avanzar cada semana del programa. ¡Estoy ansioso por ver cómo progresan ustedes, los niños y las aulas!”